



Pierre Fabre

DÉCLARATION DE PERFORMANCE EXTRA-FINANCIÈRE 2017

DE LA SOCIÉTÉ PIERRE FABRE SA

SOMMAIRE

- | | | | | | |
|----------|---|--------------|----------|---|--------------|
| 1 | INTRODUCTION | P. 3 | 5 | ÉCOCONCEPTION
& EMPREINTE INDUSTRIELLE | P. 37 |
| 2 | GOUVERNANCE & ÉTHIQUE | P. 9 | 6 | HOMMES & TERRITOIRES | P. 48 |
| 3 | INNOVATION & SANTÉ/BEAUTÉ | P. 18 | 7 | LES RÉSULTATS RSE
DU GROUPE PIERRE FABRE | P. 62 |
| 4 | CONNAISSANCE
& PRÉSERVATION DE LA NATURE | P. 31 | 8 | RAPPORT DE L'ORGANISME
TIERS INDÉPENDANT | P. 69 |



1

INTRODUCTION

1. LES ENJEUX RSE

L'élaboration d'une politique RSE reposant sur l'identification des enjeux de développement durable des activités de l'entreprise, le groupe Pierre Fabre a identifié 40 enjeux listés ci-après et répartis en 4 catégories :

- Santé/Sécurité des patients/consommateurs
- L'impact sur l'environnement
- L'éthique
- L'impact social et sociétal.

Amélioration de la santé / bien être des patients	Sécurité des patients	Gouvernance et éthique des affaires	Ethique médicale
R&D / avancées thérapeutiques	Sécurité des produits / Pharmaco et cosmétovigilance	Gouvernance de l'entreprise	Biopiraterie
Efficacité / qualité des produits	Traçabilité des ingrédients	Conformité et gestion des griefs	Ethique des tests en laboratoires
Accessibilité des produits	Continuité de l'approvisionnement des clients	Vision et appropriation RSE	Ethique des tests essais cliniques
Information des consommateurs et usage	Substances controversées	Respect des droits de l'homme	
Accompagnement des partenaires santé	Lutte contre les contrefaçons	Déontologie	
		Achats responsables	
		Marketing responsable	
Impact environnemental de l'activité	Impact environnemental des produits	Sécurité et bien-être des collaborateurs	Impact sociétal
Energie et changement climatique	Eco-toxicité des produits	Santé et sécurité au travail	Impact social et économique dans les territoires
Consommation d'eau	Gaspiillage	Équité, diversité et non discrimination	Dialogue avec les parties-prenantes
Rejets (polluants) liés à l'activité	Fin de vie des produits et déchets	Gestion des compétences et des carrières	Protection et valorisation du patrimoine végétal
Déchets de production		Information et dialogue social	Partage des connaissances scientifiques
Agriculture durable et biodiversité		Ecoute, motivation et bien-être des salariés	Prévention santé / dermato
			Qualité des systèmes de soin
			Mécénat

2. L'ANALYSE DE MATÉRIALITÉ DES ENJEUX

2.1. MÉTHODOLOGIE

En 2015, le groupe Pierre Fabre a confié à un prestataire externe la réalisation de la cartographie et de la matérialité des enjeux RSE.

Ce travail a été réalisé en trois étapes :

- L'identification exhaustive des enjeux sectoriels sur les trois marchés de Pierre Fabre : Médicaments, Santé familiale et Dermo-cosmétique. Ce travail a été mené à l'aide d'analyses documentaires (stratégie de l'entreprise, résultat des évaluations AFAQ 26000) et d'interviews de parties prenantes internes et externes
- L'évaluation des enjeux en croisant les enjeux dits réels (pression réglementaire et technique) avec les enjeux dits perçus (pression du marché, attentes société civile)
- L'identification des enjeux clés par marché appelés par la suite Enjeux Matériels.

2.2. RÉSULTATS

La liste des enjeux matériels est présentée par ordre décroissant d'importance et par marché Dermo-cosmétique/Santé Familiale et Médicaments.

Pour la Dermo-cosmétique / Santé familiale :

- La moitié des enjeux concernent les consommateurs
- Un quart des enjeux se rapportent à l'éthique
- Les autres, relèvent de l'environnement et de la Société.

Pour le Médicament :

- Les 2/3 des enjeux concernent les patients
- Les autres enjeux sont répartis de manière égale entre l'environnement, l'éthique, ainsi que les collaborateurs & la Société.

ENJEUX Pour la Dermo-cosmétique et Santé Familiale	ENJEUX Pour le Médicament
Efficacité / qualité des produits	R&D / avancées thérapeutiques
Cosmétovigilance	Efficacité / qualité
Information des consommateurs et usage	Information des patients et usage
Substances controversées	Pharmacovigilance
R&D / avancées thérapeutiques	Continuité de l'approvisionnement des clients
Traçabilité des ingrédients	Accessibilité des produits
Biopiraterie	Eco-toxicité des produits
Marketing responsable	Déontologie
Conformité et gestion des griefs	Accompagnement des partenaires santé
Agriculture durable	Substances controversées
Eco-toxicité des produits	Conformité et gestion des griefs
Accessibilité des produits	Rejets polluants liés à l'activité
Accompagnement des partenaires santé	Lutte contre les contrefaçons
Ethique des tests en laboratoire	Traçabilité des ingrédients
Protection et valorisation du patrimoine végétal	Santé et sécurité au travail
	Prévention santé

3. POLITIQUE RSE MISE EN ŒUVRE

3.1. POLITIQUE RSE

La politique RSE du groupe s'articule autour de 5 axes stratégiques déclinés chacun en engagements décrits dans les chapitres 2 à 6 ci-après.



- Gouvernance & Mission
- Code de Conduite
- Exigences sécurité & qualité
- Management de la RSE
- Achats responsables



- Politique intégrée d'éco-conception
- Réduction des pollutions et préservation des ressources
- Mobilisation des collaborateurs



- Innovation & Culture pharmaceutique
- Prévention
- Accompagnement des professionnels de santé
- Implication dans le système de santé publique
- Santé & Solidarité



- Développement des compétences
- Santé & Sécurité des collaborateurs
- Équité
- Développement économique et social des territoires



- La nature comme source d'innovation
- Recherche appliquée à la nature
- Partage des connaissances
- Actions de conservation & préservation de la nature

GOUVERNANCE ET ETHIQUE

L'appartenance de l'entreprise à une fondation reconnue d'utilité publique, les valeurs héritées de son fondateur - dont l'éthique pharmaceutique - qu'elle veille à placer au cœur de ses actions, guident la réalisation de sa mission au quotidien : prendre soin de l'homme dans sa globalité et sa diversité.

INNOVATION ET SANTÉ/BEAUTÉ

Conformément à sa mission — prendre soin de l'Homme dans sa globalité et sa diversité — le Groupe imagine et développe des solutions novatrices inspirées par le consommateur et le patient contribuant à son mieux-être, de la santé à la beauté. L'entreprise le fait avec les professionnels de santé, ses partenaires de confiance partout dans le monde ; en puisant dans la nature et les plantes une perpétuelle source d'inspiration ; en plaçant l'éthique pharmaceutique au cœur de son action . L'objectif commun est un défi mondial majeur : favoriser l'accès aux soins et agir positivement sur les enjeux de santé. Par ailleurs, l'entreprise soutient des projets solidaires portant sur ces mêmes enjeux.

CONNAISSANCE ET PRÉSERVATION DE LA NATURE

La nature est une source d'inspiration, d'innovation et de connaissances, les activités du groupe Pierre Fabre se sont construites autour de ses richesses.

Aujourd'hui, près de 70 % du chiffre d'affaires de l'entreprise repose sur la commercialisation de produits dont le principe actif est issu de la nature. Ainsi, que ce soit par le développement d'actifs naturels ou par l'utilisation de procédés issus de la chimie du végétal, le respect des ressources naturelles est profondément ancré dans ses valeurs.

ECOCONCEPTION ET EMPREINTE INDUSTRIELLE

Tout au long du cycle de vie de ses produits, - des achats de matières premières à leur mise sur le marché et leur utilisation, en passant par leur production, l'entreprise veille à inscrire ses actions dans le respect de ses fournisseurs et à diminuer ses impacts sur l'environnement.

HOMMES ET TERRITOIRES

À l'écoute de ses collaborateurs, de ses partenaires économiques et des communautés locales dans les régions où il opère, Pierre Fabre inscrit ce dialogue dans un processus de co-construction et co-responsabilité. Collaborateurs et partenaires participent à son rayonnement et sa performance. En retour, l'entreprise accompagne le développement professionnel de ses collaborateurs et contribue dans la mesure de ses moyens au dynamisme économique, social et culturel des régions où elle opère.

3.2. ÉVALUATION DE LA PERFORMANCE RSE

En 2012, AFNOR Certification, organisme indépendant, avait évalué la démarche RSE du groupe Pierre Fabre selon la méthodologie AFAQ 26000 Responsabilité Sociétale. Le groupe Pierre Fabre s'était ainsi vu attribuer le niveau "Confirmé" avec un score de 624 points sur 1000.

En 2015, une nouvelle évaluation a permis d'accéder au niveau "Exemplaire", soit le plus haut niveau de l'évaluation, avec un score de 805 points sur 1000.

3.3. LES CHANTIERS PRIORITAIRES

Les chantiers prioritaires sont issus d'une analyse croisée de la matrice de matérialité qui détermine les enjeux matériels, des conclusions de l'évaluation AFAQ 26000 mettant en lumière les marges possibles de progression et enfin des recommandations de

l'OTI (Organisme Tiers Indépendant qui vérifie les informations environnementales, sociales et sociétales requises par l'article 225 de la loi Grenelle et son décret d'application du 24 avril 2012, publiées dans son rapport de gestion).

À l'issue de cet exercice, 14 chantiers prioritaires ont été retenus pour la période 2015-2018 :

- Déployer une politique d'achats responsables
- Garantir un cadre de travail sain et sûr à chaque collaborateur du Groupe au travers du déploiement d'un plan d'action Santé Sécurité au Travail en France comme à l'International
- Créer des outils d'accompagnement et de formation pour un marketing responsable
- Promouvoir la consommation responsable en apportant l'information RSE sur nos produits commercialisés à nos consommateurs
- Accompagner la pharmacie d'officine dans une démarche RSE
- Développer l'appropriation de la politique RSE par les collaborateurs
- Développer l'écoconception des produits rincés
- Évaluer l'écotoxicité des médicaments
- Développer la naturalité de nos formules
- Anticiper les polémiques sur les substances controversées
- Créer un "baromètre RSE" des ingrédients végétaux
- Développer l'écoconception des packagings
- Optimiser les Emballages tertiaires d'expédition de nos produits
- Diminuer l'empreinte environnementale de la fabrication des produits.

4. ORGANISATION DE LA GOUVERNANCE DE LA RSE

La mise en œuvre de la politique développement durable du groupe Pierre Fabre est définie et supervisée par la Direction de l'Éthique, de la Conformité et du Développement Durable rattachée au Directeur Général Adjoint en charge des Ressources Humaines, de l'Éthique et du Développement Durable.

Le plan d'action RSE à trois ans fait partie intégrante du plan stratégique de l'entreprise dénommé "Trajectoire 2018".

Un Comité RSE Groupe composé de membres de la Direction des Ressources Humaines, Achats, Marketing, Innovation, Industrie, Développement Durable et Communication, se réunit deux fois par an pour superviser et suivre les progrès réalisés sur les initiatives en cours et coordonner le déploiement d'activités transverses de développement durable. La démarche de développement durable du groupe est ainsi déclinée à travers un ensemble de feuilles de route RSE qui combinent des objectifs généraux et spécifiques, tout en laissant leurs places aux initiatives locales.



2

GOVERNANCE & ÉTHIQUE

1. GOUVERNANCE & MISSION

ENGAGEMENTS

> Poursuivre le développement du Groupe dans la continuité de l'action de son fondateur et dans le respect de ses valeurs

> Préserver son indépendance et faire vivre l'actionnariat salarié

1.1. POURSUIVRE LE DÉVELOPPEMENT DU GROUPE DANS LA CONTINUITÉ DE L'ACTION DE SON FONDATEUR ET DANS LE RESPECT DE SES VALEURS

Le groupe Pierre Fabre est doté d'une structure actionnariale spécifique. Ainsi, l'entreprise est détenue très majoritairement par la Fondation Pierre Fabre, et l'actionnariat salarié constitue le deuxième actionnaire de référence. Cette structure, unique en France, est gage de la solidité capitalistique de l'entreprise.

La Fondation Pierre Fabre, actionnaire de référence du Groupe et reconnue d'utilité publique, se consacre en priorité à la réalisation de sa mission d'intérêt général et délègue à sa filiale Pierre Fabre Participations la supervision de la gestion du Groupe.

Pierre Fabre Participations valide la stratégie du Groupe, nomme les principaux dirigeants et veille au respect de la mission de continuité édictée par son fondateur M. Pierre Fabre :

- Assurer l'indépendance du Groupe
- Conserver les deux activités (Médicament & Santé Familiale et Dermo- cosmétique)
- Investir de façon conséquente dans la R&D
- Privilégier la création de valeur durable à la recherche de profits à court terme
- Préserver l'enracinement régional et la culture citoyenne du Groupe
- Permettre à la Fondation Pierre Fabre de réaliser ses objectifs à travers une politique appropriée de versement de dividendes.

1.2. PRÉSERVER SON INDÉPENDANCE & FAIRE VIVRE L'ACTIONNARIAT SALARIÉ

Par la volonté de Pierre Fabre, les collaborateurs du Groupe sont, depuis 13 ans, étroitement associés à la performance de l'entreprise grâce à un plan d'actionnariat-salarié : le plan Ruscus. Ainsi, aux côtés de la Fondation Pierre Fabre, les salariés sont les seuls actionnaires du Groupe.

Le plan a été développé de façon à permettre aux salariés, notamment les plus modestes, de se constituer un patrimoine.

Déployé en France en 2005, le plan Ruscus a été élargi en 2008 à six pays européens : l'Allemagne, la Belgique, l'Espagne, la Grèce, l'Italie et le Portugal.

En 2016 la Pologne a rejoint le Plan d'actionnariat comme 1^{er} pays hors zone euro. Puis, en 2017, le plan a été ouvert au Mexique. En 2018 l'actionnariat Pierre Fabre sera proposé aux collaborateurs suisses.

Le dispositif adopté prévoit notamment un abondement de la part de l'entreprise (pouvant atteindre jusqu'à 40 % des versements) privilégiant les salariés ayant une capacité d'épargne modérée, les frais de gestion étant pris en charge par l'entreprise.

Les salariés actionnaires détiennent des actions Pierre Fabre SA par le biais d'un Fonds Commun de Placement d'Entreprise intégré au Plan d'Epargne Groupe.

DÉCLARATION DE PERFORMANCE EXTRA-FINANCIÈRE

DE LA SOCIÉTÉ PIERRE FABRE SA

Un réseau de 150 animateurs a été mis en place en France et à l'International. Véritables ambassadeurs portant l'ambition de l'actionnariat Pierre Fabre dans leur secteur d'activité, ils sont le premier point de contact des collaborateurs. Ils créent une relation de proximité et relayent la communication du plan notamment en animant des réunions d'information et en répondant aux questions des salariés.

Afin de permettre aux actionnaires Pierre Fabre de bien comprendre les mécanismes de l'économie d'entreprise, l'impact des décisions de gestion qui en découlent et la valeur de l'action, mais aussi de s'approprier les principaux indicateurs financiers,

l'entreprise s'est engagée au travers de la "Charte de l'actionnariat salarié" à proposer des formations à l'économie d'entreprise. En 2012, l'entreprise a lancé sa première formation en ligne interactive sur l'économie d'entreprise : le "Ruscus Business Game".

Depuis 2005, plus de 8 collaborateurs sur 10 sont actionnaires dans 9 pays. L'actif du fonds d'actionnariat s'élève à 205M€ après la souscription de 2017 (patrimoine moyen de 25 000 €). Les salariés et anciens salariés actionnaires détiennent 8,44 % du capital de Pierre FABRE S.A.

L'objectif demeure d'atteindre 10 % du capital détenu par les salariés.



2. CODE DE CONDUITE

ENGAGEMENTS

- > **Respecter nos obligations légales et réglementaires et s'engager dans des démarches d'autorégulation**
- > **Communiquer des informations loyales et transparentes sur nos produits et sur nos activités**

Le groupe Pierre Fabre se caractérise par une forte culture façonnée par son fondateur, reposant, dès l'origine, sur des valeurs de rigueur, d'intégrité et de responsabilité.

Etablir sa performance opérationnelle sur une culture d'éthique et de conformité forte est ainsi une composante essentielle de la stratégie de l'entreprise.

La Charte éthique du Groupe déployée en 2015 auprès de l'ensemble des collaborateurs, formalise l'ensemble des règles de conduite que s'impose Pierre Fabre, en donnant un cadre à chaque collaborateur afin de le guider dans ses choix et attitudes en faisant preuve de discernement.

Conçue autour des six grands thèmes, la Charte éthique présente de façon pédagogique les règles et les comportements à adopter par tous, illustrés par des exemples concrets. Elle précise également les rôles des managers et des collaborateurs dans la mise en œuvre de la Charte au quotidien.

Anticipant les dispositions de la Loi Sapin 2, la Charte réserve un développement particulier à la corruption et aux avantages indus, l'entreprise condamnant fermement toute forme de corruption tant dans le

cadre de ses relations avec les autorités publiques que dans le cadre de relations privées avec ses différents partenaires.

Ainsi, outre la diffusion en 2016 d'un Guide pratique anti-corruption traduit en 20 langues, ce sont plus de 700 collaborateurs qui, entre 2016 et 2017, ont suivi une formation e-learning avec contrôle des connaissances, dédiée à la lutte contre la corruption.

Un Dispositif d'alerte a été mis à la disposition des collaborateurs leur permettant de signaler directement à la Direction Ethique du Groupe toute suspicion de violation des dispositions de la Charte ou d'obtenir aide et conseil relativement à son contenu et son application.

Un Comité Ethique a été créé en 2014 avec pour mission de veiller à l'application de la Charte par l'ensemble des collaborateurs, de valider les programmes de formation portant sur les thématiques traitées par la Charte et de procéder, à échéance annuelle, à un bilan de la mise en œuvre de ladite Charte, de ses codes associés et de plus généralement du programme Ethique et conformité du Groupe dans ses différentes composantes.

3. ACHATS RESPONSABLES

La Direction des Achats a établi, en juin 2011, un Code interne rappelant et décrivant les objectifs généraux de la fonction Achats au sein de Pierre Fabre, les processus d'achats et les valeurs fondamentales de l'acheteur Pierre Fabre.

En complément, une Charte Achats –pour une relation client-fournisseur profitable et responsable– a été déployée à partir du mois de mars 2015 pour être appliquée par l'ensemble de la communauté des acheteurs Pierre Fabre dans le monde.

En 2016, la Direction des Achats Groupe a défini et fait valider par le Comité de Direction du Groupe une stratégie et des processus Achat permettant de pleinement contribuer aux objectifs stratégiques du groupe Pierre Fabre.

Ce nouveau référentiel de processus Achat encadre notamment le processus de sélection des fournisseurs et la mesure de la performance de ceux-ci (en intégrant notamment des critères RSE). Il a été déployé en France et dans les principales filiales internationales.

Pour tenir compte de ces nouveaux processus, une nouvelle version de la Charte Achats sera déployée en 2018.

Plus généralement, concevant, développant et commercialisant des produits de santé, le groupe Pierre Fabre s'impose un niveau d'exigence très élevé en termes d'éthique, de qualité et de conformité réglementaire. De plus, le groupe Pierre Fabre est particulièrement fier de son enracinement régional et entretient des relations d'affaires durables avec un tissu d'entreprises de toutes tailles.

Au titre de sa stratégie RSE, le groupe Pierre Fabre a ainsi engagé une démarche ambitieuse et respons-

able tendant à concilier performance économique et attentes de ses parties prenantes. Cette démarche volontaire se nourrit des valeurs de l'entreprise figurant dans sa Charte Ethique laquelle précise que Pierre Fabre mène une politique d'achats responsables en intégrant les exigences relatives au respect de l'environnement, au progrès social et au développement économique mutuel avec ses fournisseurs.

En outre, les fonctions Achats, Santé et Sécurité, Ethique et Développement Durable ont entamé, de concert, un travail de renforcement des procédures de sélection et d'audit des fournisseurs et sous-traitants anticipant les évolutions législatives notamment françaises en matière de lutte contre la corruption et de devoir de vigilance des sociétés mères et des entreprises donneuses d'ordre.

Prenant pleinement en compte son modèle économique reposant sur la conception, le développement et la commercialisation de produits de santé, le groupe Pierre Fabre a décidé, comme première priorité au titre de son devoir de vigilance, d'opérer une cartographie de ses principaux fournisseurs de matières premières entrant dans la composition de ses produits pharmaceutiques et cosmétiques. Le groupe Pierre Fabre peut ainsi apprécier les risques sociaux, sociétaux et environnementaux associés et prévenir ceux-ci, notamment par le recours à des questionnaires d'enquêtes.

Enfin, ainsi que le stipule leur Charte éthique, Pierre Fabre attend de ses partenaires fournisseurs qu'ils adoptent un comportement éthique en particulier en prohibant toute forme de corruption, active ou passive, directe ou indirecte et dans le domaine des droits de l'homme et des conditions de travail par l'application des conventions internationales en vigueur.

4. EXIGENCES SÉCURITÉ ET QUALITÉ

ENGAGEMENT

> Répondre aux plus hauts standards de sécurité et de qualité de la sélection et l'identification des matières premières à la distribution des produits finis

Depuis plus de 50 ans, le groupe Pierre Fabre a pour vocation d'améliorer la santé et le bien-être des hommes en mettant à disposition des personnes des produits et services associés partout dans le monde.

Dans la ligne tracée par M. Pierre Fabre, fondateur de l'entreprise, la pérennité de nos activités s'appuie sur une démarche Qualité responsable basée sur les principes de l'ISO 9001. Ces principes constituent le socle commun de notre système de management de la qualité qui permet de répondre aux enjeux internes et externes de l'entreprise. Ce Système s'intègre dans tout le cycle de vie de nos produits et services avec l'engagement de l'ensemble des collaborateurs du Groupe.

Ainsi, La Vision Qualité est alignée avec la stratégie du groupe Pierre Fabre tout en garantissant la sécurité et l'efficacité des produits et services pour la satisfaction des clients. Elle s'articule autour de 6 axes : culture qualité intégrée, système de management de la qualité cohérent et intégré, conformité permanente et au juste niveau, qualité anticipée par la maîtrise des risques et des opportunités, qualité pilotée et amélioration continue.

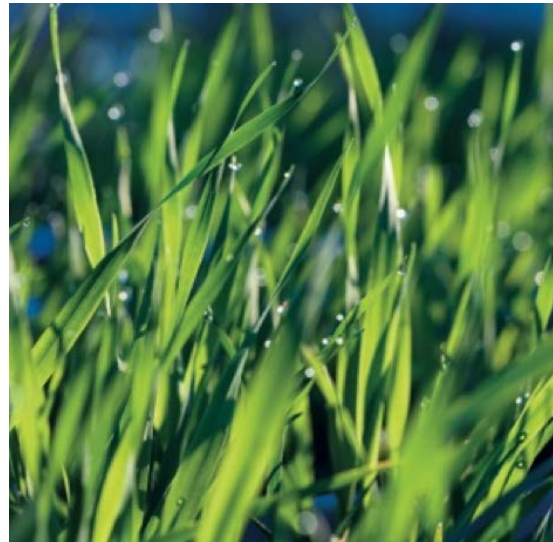
Une gouvernance Qualité adaptée à la structure du groupe organisé par branches (Médicament, Dermocosmétique et Holding) est en place aux niveaux stratégiques et dans les métiers. Elle permet la planification (P), la mise en œuvre (D), la surveillance (C) et l'amélioration continue (A) de notre système de management de la qualité (approche PDCA) pour atteindre nos objectifs et contribuer au développement de l'entreprise.

En parallèle des revues de processus et de direction se développent, permettant une analyse de performance basées sur des indicateurs pertinents (en déploiement), et des prises de décisions documentées intégrant les risques et opportunités actualisés.

La priorité du groupe est de développer des actifs et des produits finis : sûrs, bien tolérés et efficaces.

La composition des produits, l'origine des matières premières ou encore leur lieu de fabrication sont des informations auxquelles les consommateurs sont de plus en plus attentifs. De nombreux produits de l'entreprise (Médicament, Santé Familiale et Dermocosmétique) ont des actifs issus du monde végétal.

70 % des plantes utilisées par le Groupe sont cultivées sans traitement phytosanitaire chimique. Le groupe Pierre Fabre a ainsi la maîtrise du process, depuis le champ jusqu'au produit fini. Par exemple, pour produire son médicament anticancéreux, le Groupe possède depuis 30 ans ses propres cultures à Madagascar.



4.1. FABRIQUER SELON LES STANDARDS LES PLUS STRICTS

Le groupe Pierre Fabre a choisi d'internaliser la conception et la fabrication de la plus grande partie de ses produits, de la recherche à la distribution, pour en garantir la qualité par la maîtrise de toute la chaîne logistique. Nos sites de production mettent en œuvre des process innovants, portés par une démarche de progrès qui augmente constamment le degré d'exigence et le niveau de qualité globale.

Lorsque les principes actifs ne sont pas produits localement (22 % issus du Tarn), le groupe Pierre Fabre privilégie un approvisionnement dans des pays à forte réglementation (68% issue de l'UE, la Suisse, les USA ou le Japon). Depuis 2010, sa démarche "Botanical Expertise Pierre Fabre" est reconnue par le label européen EFQM (European Foundation for Quality Management, délivré en France par l'AFNOR) qui allie les thématiques de la Qualité et du Développement Durable. Elle est basée sur 4 critères : innovation, qualité et traçabilité des extraits végétaux, préservation du patrimoine végétal et de la biodiversité, respect des partenaires (agriculteurs, récoltants, fournisseurs).

Pierre Fabre Agronomie en charge de l'exploitation en agriculture biologique de 200 ha dans le sud-ouest de la France est certifiée "exploitation de Haute Valeur Environnementale" et labellisé "Bio Sud-Ouest France". La certification "exploitation de Haute Valeur Environnementale", atteste du respect, pour l'ensemble de l'exploitation agricole, des seuils de performance environnementale portant sur la biodiversité, la stratégie phytosanitaire, la gestion de la fertilisation et de la ressource en eau. Ses cultures sont commercialisées sous la marque "Bio Sud-Ouest France", qui valorise une production et un approvisionnement local et vise à promouvoir les opérateurs bio régionaux.



4.2. LE LABEL “ORIGINE FRANCE GARANTIE”

Le label « *Origine France Garantie* » a été créé en 2011 par l’association Pro France¹ : il est attribué par un organisme certificateur, dont l’AFNOR, après audit. Il garantit l’origine et le lieu de fabrication des produits et permet aux consommateurs d’obtenir une information

claire et transparente. En 2015, La marque Naturactive a obtenu le label pour de nombreuses références de sa gamme de phytothérapie.

En février 2016, La gamme Elgydium Dentifrices et Bains de Bouche a obtenu le label.



4.3. PHARMACOVIGILANCE & COSMÉTOVIGILANCE

Quel que soit le médicament concerné, son utilisation présente des bénéfices mais aussi des risques. De par son statut d’entreprise de santé, conformément à la réglementation, le groupe Pierre Fabre a mis en place des organisations dédiées pour veiller à la sécurité des patients lors de l’utilisation de ses produits. Cette organisation de pharmacovigilance poursuit trois missions :

- Détection et surveillance des risques liés à l’utilisation de ses médicaments
- Emission des recommandations pour la garantie d’une sécurité maximale lors de l’utilisation de ses médicaments
- Définition et mise en œuvre d’actions pour réduire ces risques et prévenir la survenue d’effets indésirables.

Pour ses produits dermo-cosmétiques, ses dispositifs médicaux et ses compléments alimentaires, le Groupe poursuit la même priorité, à savoir assurer la sécurité des patients et des consommateurs. Une organisation similaire à celle existante pour les médicaments est donc en place pour ces produits.

5. MANAGEMENT DE LA RSE

ENGAGEMENTS

- > Intégrer la RSE dans nos processus opérationnels et notre organisation
- > Décliner notre stratégie RSE auprès de nos circuits de distribution

Afin de structurer et mesurer la maturité de sa démarche RSE, le groupe Pierre Fabre a fait le choix de s'inscrire dans une démarche d'évaluation volontaire basée sur la norme ISO 26000, norme relative à la Responsabilité Sociétale des Organisations. Ce processus d'évaluation permet de structurer la démarche selon la méthode du PDCA (Plan Do Check Act) et d'évaluer la performance sur l'ensemble des thèmes couverts par la norme internationale ISO 26000. Les thèmes évalués comme les moins performants intègrent automatiquement les chantiers prioritaires de la politique RSE du groupe Pierre Fabre.

Concernant le management de l'environnement, les plus importants sites de production de médicaments et produits dermo-cosmétiques se sont engagés dans des démarches de certification ISO 14001 norme internationale sur le système de management de l'Environnement.

À ce jour cette certification est déployée sur :

- Les sites de production d'actifs de Gaillac dans le Tarn, de Palézieux en Suisse et de Virrey del Pino en Argentine
- Le site de fabrication de produits pharmaceutiques de Pau (Pyrénées-Atlantiques)
- Les sites de fabrication de produits dermo-cosmétiques de Soual (Tarn) et d'Avène (Hérault).

Cette certification représente, à date, 100 % des activités chimiques couvertes, un site de fabrication de médicament sur les quatre sites français et les deux principaux sites de fabrication de produits dermo-cosmétiques que compte le groupe Pierre Fabre.

L'ambition est de développer cette certification sur les principaux sites industriels du Groupe en France et à l'international.

Concernant le management de la sécurité, les sites de chimie de Gaillac et Virrey del Pino (Argentine) sont certifiés OSHAS 18001.



Site de Gaillac



3

INNOVATION SANTÉ & BEAUTÉ

1. INNOVATION & CULTURE PHARMACEUTIQUE

ENGAGEMENTS

- Proposer des produits innovants qui répondent à l'éthique pharmaceutique pour le mieux-être des patients et des consommateurs, de la santé à la beauté
- Anticiper les attentes des parties prenantes (PP) en organisant une veille active et internationale des substances controversées et en mettant en œuvre un plan de substitution

1.1. PROPOSER DES PRODUITS INNOVANTS QUI RÉPONDENT À L'ÉTHIQUE PHARMACEUTIQUE POUR LE MIEUX-ÊTRE DES PATIENTS ET DES CONSOMMATEURS, DE LA SANTÉ À LA BEAUTÉ

Le groupe Pierre Fabre conjugue recherche pharmaceutique et recherche dermo-cosmétique, créant ainsi des ponts originaux entre ces deux activités complémentaires. Au fil des ans, se sont développées de nombreuses expertises transversales dont celle de la recherche sur les plantes, de la maîtrise des actifs d'origine naturelle ou de la dermatologie, pour anticiper les besoins thérapeutiques et les soins de demain. 100 % de la recherche est réalisée en France.

Les montants consacrés à la R&D en 2017 représentent à 13,5 % du CA Pharmaceutique et 4,5 % du CA Dermo-cosmétique.

1.1.1. Recherche pharmaceutique

La R&D pharmaceutique est organisée autour de quatre unités d'innovation :

- Oncologie
- Système Nerveux Central (SNC)
- Santé Grand Public
- Dermatologie éthique.

ONCOLOGIE

50 % du budget de la recherche médicale est consacré à l'oncologie, qui est l'axe prioritaire d'innovation. Les efforts de recherche portent sur des domaines où les besoins médicaux sont majeurs, principalement les tumeurs solides, notamment les cancers des voies digestives comme le cancer du côlon ou ceux de la tête et du cou, urogénitales comme le cancer de la vessie ou encore les cancers de la peau (mélanomes) ainsi que pour certains cancers hématologiques comme les leucémies. À la croisée des expertises du Groupe en dermatologie et en oncologie, l'oncodermatologie est devenue un axe incontournable de la R&D du groupe

Pierre Fabre au cours de ces dernières années.

SYSTÈME NERVEUX CENTRAL

Les chercheurs Pierre Fabre se mobilisent pour la mise au point de solutions thérapeutiques dans le traitement de la schizophrénie, des troubles bipolaires et des troubles dépressifs.

SANTÉ GRAND PUBLIC (CONSUMER HEALTH CARE)

L'unité d'innovation en santé grand public couvre un spectre large de solutions dans le domaine de la santé familiale, bucco-dentaire ou naturelle. Dans ce domaine le groupe Pierre Fabre développe aussi bien des médicaments, des dispositifs médicaux, des compléments alimentaires que des cosmétiques, avec l'objectif de répondre aux besoins de chacun au quotidien.

DERMATOLOGIE MÉDICALE

Dans ce domaine, Les efforts d'innovation du groupe Pierre Fabre sont concentrés sur le traitement de l'hémangiome infantile, de la dermatite atopique, des maladies orphelines et des maladies onco-

dermatologiques. Le développement de nouveaux traitements topiques pour la prise en charge de ces cancers de la peau - notamment des carcinomes baso-cellulaires et des kératoses actiniques – sont plus que jamais une priorité.

1.1.2. La recherche dermo-cosmétique

Ses chercheurs identifient des actifs d'intérêt d'origine naturelle, biologique ou chimique et de nouvelles cibles. Ils explorent les mécanismes cutanés et capillaires à l'échelle tissulaire, cellulaire et moléculaire. Ils privilégient 7 axes de recherche et 6 expertises scientifiques et développent un savoir-faire et des méthodologies adaptés pour mieux comprendre la physiologie de la peau normale ou pathologique, afin d'apporter l'offre cosmétologique la plus complète possible, de l'accompagnement des problèmes cutanés au soin de la peau et du cheveu.

1.1.3. L'innovation ouverte ("open innovation")

En matière de recherche, Pierre Fabre privilégie depuis toujours une approche partenariale, persuadé que la complémentarité et le partage d'expertises constituent des accélérateurs d'innovation. Son partenariat historique avec le CNRS dans le développement de la vinorelbine (Navelbine), premier anticancéreux lancé par l'entreprise en 1989, est emblématique de cette approche. Depuis plusieurs années, cette dernière s'est structurée autour de partenariats avec plusieurs Etablissements Publics de Recherche français (INSERM, CNRS, CEA, ...) et des sociétés de biotechnologies innovantes (biotechs). Cette stratégie «d'innovation ouverte» a pour but de dynamiser et d'accélérer l'activité de Recherche et Développement.

En 2015, Pierre Fabre a également lancé une démarche originale en matière d'open innovation : le programme Nature Open Library. (cf. Chapitre. 4 § 3).

1.1.4. L'innovation en e-santé

Depuis 4 ans, le groupe Pierre Fabre organise régulièrement des Hackathons, Chatbot Challenges et

autres événements pour inventer les outils digitaux de demain. Ces challenges sont organisés avec la collaboration de startups spécialisées dans le design de solutions innovantes dans le domaine de la santé.

LES HACKATHONS :

Dans le cadre des Universités d'été de la e-Santé qui se déroulent à Castres en juillet, Pierre Fabre a organisé en 2015 son tout premier hackathon de 3 jours autour de l'arthrose pour développer de nouvelles solutions pour les patients et professionnels de santé. Une quarantaine de participants, professionnels de santé, des patients, des ingénieurs, des designers, des entrepreneurs, des personnes de marketing et de communication, ont participé à cette nouvelle aventure digitale.

En 2016, Pierre Fabre a renouvelé l'expérience autour d'un Hackathon sur le thème de l'acné : #HackTheAcne.

L'URO-TECH CHALLENGE

Pierre Fabre Médicament, acteur majeur dans le traitement de l'hyperactivité vésicale (HAV), a organisé en novembre 2016 son premier Hackathon dédié à l'urologie à l'occasion du Festival de la Communication Santé. Cette première édition a rassemblé près de 40 experts développeurs, designers, marketers, SSII, start-ups, médecins spécialistes et patients qui ont proposé neuf projets innovants au service des patients et des professionnels de santé. Ce Hackathon "Uro-Tech Challenge" s'est concentré sur l'exploration de solutions e-santé au service des patients atteints d'hyperactivité vésicale (HAV), une maladie méconnue mais qui touche pourtant 55 millions de personnes en Europe et dont seulement 9 millions sont traitées médicalement (16%). Les lauréats ont bénéficié début 2017 d'une incubation de deux mois accompagnée par Pierre Fabre au sein de la société BeMyApp, experte dans le développement de projets de co-création. Cette incubation permettra ainsi aux 3 équipes sélectionnées de transformer leur idée en réalité potentiellement opérationnelle et de se structurer en tant que start-up.

LE CHATBOT CHALLENGE : En juin 2017, le groupe Pierre Fabre a organisé un CHATBOT CHALLENGE FOR HEALTHCARE pour contribuer à la lutte contre la Malaria et l'Anémie en Afrique : #HackMalaria.

Sans avoir besoin de compétences techniques particulières, les participants pouvaient créer, entourés de professionnels, un de ces petits “robots” interactifs en mode Chat.

L'IA SANTÉ CHALLENGE

Lors du 28^e Festival de la Communication Santé, qui se déroulait en novembre 2017, Pierre Fabre Médicament, associé à Microsoft et au cabinet de conseil Velvet Consulting a challengé les meilleurs développeurs d'intelligences artificielles appliquées à la santé. Pour cette première édition, la compétition consistait à reconnaître un mélanome à partir de clichés dermatoscopiques de grains de beauté. Pour cela, des milliers d'images ainsi que la plateforme Microsoft Azure ont été mis à disposition de l'ensemble des participants. Ces derniers ont bénéficié au cours de ces deux jours d'un mentoring en continu supervisé par des data scientists Pierre Fabre, ainsi que des experts Microsoft et Velvet consulting. Les deux équipes primées vont être accueillies au sein de l'IA Factory de Microsoft et de la Station F (Paris).

L'ENT CHALLENGE

Dans le cadre de la stratégie d'Open Innovation du Groupe, Pierre Fabre Oral Care a invité l'ensemble des salariés du Groupe à remonter les bénéfices inexplorés

qu'ils aimeraient voir, à titre de consommateurs, traités par les produits ORL de demain, ciblant plus particulièrement deux pathologies : la toux et le mal de gorge. S'appuyant sur une démarche 100% digitale pour favoriser la participation de l'ensemble des collaborateurs du Groupe, Pierre Fabre Health Care a recueilli toutes les contributions via une plateforme collaborative. Originalité de l'approche : les salariés pouvaient déposer leurs idées, mais également commenter ou enrichir celles des autres puis les évaluer à travers un système d'étoiles reprenant le principe de notation des sites du e-commerce. Les résultats sont particulièrement exemplaires puisque 92 suggestions originales ont été retenues provenant de 19 pays dont les États-Unis, le Japon, le Mexique, le Brésil ou encore l'Espagne et l'Algérie (deux pays très actifs). En 30 jours, l'ENT Challenge on-line a suscité une forte interactivité parmi les participants au challenge avec près 1200 contributions, 768 votes ou encore 273 commentaires. 15 concepts sont désormais en cours d'analyse. Pierre Fabre Health Care² a reçu le prix d'argent dans la catégorie communication corporate, au Festival de la communication Santé, pour la mise en place de ce challenge online basé sur l'expression spontanée des salariés-consommateurs Pierre Fabre du monde entier, sensibles à la thématique ORL.

1.2. ANTICIPER LES ATTENTES DES PARTIES PRENANTES (PP) EN ORGANISANT UNE VEILLE ACTIVE ET INTERNATIONALE DES SUBSTANCES CONTROVERSÉES ET EN METTANT EN ŒUVRE UN PLAN DE SUBSTITUTIONS

Les consommateurs s'interrogent de plus en plus sur la composition des produits qu'ils utilisent ou consomment et sur le risque supposé de certains ingrédients présents dans la composition des médicaments et produits cosmétiques. Ces préoccupations se trouvent amplifiées par la télévision, la presse écrite, les réseaux sociaux et ces inquiétudes sont exprimées au groupe Pierre Fabre directement via les remontées de ses réseaux de distribution, de ses services consommateurs, ou directement par l'interpellation de ses marques et du Groupe sur ses réseaux sociaux.

Les consommateurs, à tort ou non, sur la base d'in-

formations accessibles librement sur les différents médias ou sur la base de simples rumeurs, concluent à la toxicité de ces ingrédients et substances et cette pression de la société civile de plus en plus forte peut avoir des conséquences sur la réputation de l'entreprise ou de ses marques.

C'est pourquoi le groupe Pierre Fabre a décidé d'aller au-delà du simple respect des réglementations en mettant en œuvre un suivi des signaux faibles “sociétaux” (environnementaux, sociaux) à l'aide d'un outil permettant à toutes les fonctions de l'entreprise (R&D, Marketing, Qualité, Industrie, etc.) d'appréhender ces signaux et de développer une

stratégie de réponse globale (reformulation, stratégie de développement, nouvelle offre, etc...).

Cette veille active permet à l'entreprise de qualifier et quantifier les signaux faibles (portant sur les ingrédients, les substances polémiques, les enjeux sociétaux, etc.) dans le monde entier, au travers de plus de 500 000 sources (blogs, forums, médias sociaux, influenceurs), et ainsi d'apprécier le risque auquel l'entreprise est exposée.

Chaque ingrédient reçoit ainsi une "note sociétale" qui additionnée à d'autres critères (classification de

la matière, étude toxicologiques, etc...) va permettre à un groupe d'experts R&D et Affaires réglementaires de hiérarchiser ces ingrédients selon plusieurs critères et d'élaborer une politique adéquate de substitution afin de répondre à ces inquiétudes.

Enfin la réponse la plus aboutie de l'entreprise à cette attente sociétale reste la Cosmétique Stérile, qui permet de garantir des formules contenant uniquement des actifs ingrédients essentiels sans aucun conservateur et une formule sûre et efficace pendant toute la durée d'utilisation.

2. PRÉVENTION

ENGAGEMENT

► Agir pour la prévention en santé publique dans nos domaines d'expertises

La prise en charge globale des patients passe aussi par des actions d'éducation et de prévention. Pour cela, le groupe Pierre Fabre développe des programmes qui soutiennent l'action des professionnels de santé. Leur objectif est d'éviter la dégradation de l'état de santé des patients fragilisés par des pathologies lourdes ou chroniques et maintenir en bonne santé ceux qui le sont. Le groupe Pierre Fabre, conscient du rôle qu'il peut jouer en matière d'éducation thérapeutique et de santé publique, mène plusieurs actions à l'initiative de ses différentes marques de produits dans les différents axes thérapeutiques ci-dessous.

2.1. PRÉVENTION ET HYGIÈNE BUCCODENTAIRE

Pierre Fabre Oral Care (PFOC), s'inscrit comme un acteur clé, en partenariat avec les professionnels de santé, pour promouvoir et améliorer la santé buccodentaire dans le monde.

Cet engagement de PFOC se traduit concrètement par :

- L'accompagnement du chirurgien-dentiste dans son action thérapeutique sur les différentes pathologies bucco-dentaires et dans son rôle éducatif auprès de ses patients en termes d'hygiène. La collaboration avec les collègues et les associations de dentistes est également importante
- La formation et l'accompagnement des pharmaciens dans leur rôle de conseil et de

délivrance de produits bucco-dentaires adaptés aux besoins de chacun

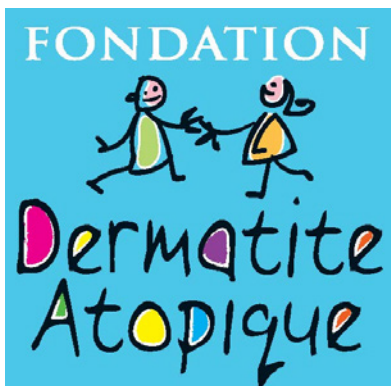
- L'enseignement et la sensibilisation du grand public aux règles d'or d'une bonne hygiène buccodentaire. De nombreux programmes d'éducation à l'HBD des enfants sont mis en place en France mais également à l'international. Le Portugal, la Bulgarie, Singapour, la Roumanie, la Grèce sont très actifs sur ce volet éducatif
- La mise en place d'une opération de recyclage des brosses à dents en Pharmacie au Portugal ainsi qu'en France en partenariat avec Terracycle

- Le développement d'outils pédagogiques pour motiver les enfants à se brosser les dents comme par exemple l'application ludique & interactive **MonRaccoon**
- La création de l'**ELGYDIUM ACADEMY**, conformément à la mission institutionnelle de la marque ELGYDIUM, d'inscrire son engagement et ses préoccupations sociétales dans une démarche pérenne clairement identifiée
- La promotion de la recherche sous forme de partenariats avec des sociétés savantes : Société Française de Parodontologie et d'implantologie Orale (SFPIO) et l'Institut Français pour la recherche Odontologique (IFRO)
- L'accompagnement et le développement de services pour des professionnels de santé, avec l'organisation de conférences techniques et scientifiques, adaptées à la profession dentaire, notamment portant sur la sécurisation de la prescription en odontostomatologie ou le programme "**J'aime mon dentiste**" qui a pour but de lutter contre l'anxiété des patients face à la perspective d'une consultation chez le chirurgien-dentiste



- L'organisation en partenariat avec l'Union Française pour la Santé Buccodentaire d'une campagne de sensibilisation et d'éducation avec le "**Printemps du sourire**"
- Le soutien à de nombreuses associations caritatives comme le "bus social dentaire" qui œuvre en région parisienne afin d'offrir des soins dentaires aux plus démunis, ou le partenariat avec la fondation **MAX CADET** en Haïti.

2.2. FONDATION POUR LA DERMATITE ATOPIQUE (FONDATION D'ENTREPRISE)



Depuis 2006, la **Fondation pour la Dermatite Atopique**, fondation d'entreprise créée par Pierre Fabre, participe au financement de projets d'édu-

cation thérapeutique pour les patients souffrant de dermatite atopique. Elle œuvre ainsi à améliorer les connaissances des patients et des parents d'enfants atopiques sur la nature de la maladie, ses traitements, son retentissement sur la vie des patients et de leur famille. La Fondation pour la Dermatite Atopique veille à alléger le fardeau que constitue cette maladie pour les patients et leurs proches. Elle conçoit et organise des actions pédagogiques, crée, édite et diffuse des outils d'information destinés aux praticiens, aux parents et aux enfants.

En 2017, la Fondation a reçu le Prix Argent dans la catégorie Communication médicale au Festival de la Communication Santé pour sa websérie de 5 épisodes publiée sur les réseaux sociaux retraçant le parcours et les états d'âmes d'une adolescente atteinte de dermatite atopique.

2.3. PRÉVENTION DES CANCERS DE LA PEAU

La marque Eau Thermale Avène s'engage dans de nombreuses actions à travers le monde telles que :

- Le soutien à la Journée de Prévention et Dépistage des Cancers de la Peau en France, en Espagne et au Mexique
- Le partenariat avec l'“**European Skin Cancer Foundation**”, Fondation qui a pour objectifs de développer les connaissances sur les cancers cutanés et soutenir des projets de recherche dans ce domaine thérapeutique
- La création en Italie et en Espagne de deux sites internet dédiés à la prévention solaire : **Benvenuto sole**³ et **Salud y sol**⁴

2.4. SEVRAGE TABAGIQUE

Pierre Fabre Santé soutient et développe de nombreuses opérations dans le domaine du sevrage tabagique, notamment en France et au Portugal :

- Participation à la Journée Mondiale sans tabac
- Développement du site internet “**Nicostart**”⁵, site d'accompagnement au suivi du sevrage tabagique



- La réalisation d'un documentaire libre de droit, en Espagne, sur l'intérêt de la protection solaire pour la prévention des cancers de la peau “**la Memoria a flor del piel**”^{5*} disponible sur YouTube
- La sensibilisation des enfants à la prévention solaire, notamment en Turquie, à l'aide de matériels ludo-éducatifs.
- La création de **Youdermoscopy**, une application mobile et pour tablette proposant des jeux éducatifs pour dermatologues désireux de se former à la dermatoscopie. Cette application a été développée en coopération avec le professeur Giuseppe Argenziano, l'Unité du Cancer de la Peau, et grâce à la contribution exclusive de la marque Eau Thermale d'Avène.
- Lancement en mars 2015 de l'Institut Pierre Fabre de Tabacologie, se consacrant d'une part à l'information et à la formation des acteurs de santé pour la prévention et le sevrage tabagique des patients, et d'autre part à la validation scientifique des projets de recherche
- Organisation de conférences pour favoriser les échanges interdisciplinaires entre les différentes professions de santé et d'ateliers de sensibilisation du grand public sur le thème “Tabagisme féminin”
- Accompagnement et suivi du sevrage tabagique des collaborateurs volontaires de l'entreprise.

2.5. L'ACTIVITÉ PHYSIQUE ADAPTÉE À LA SANTÉ (APAS)



Le groupe Pierre Fabre s'est engagé depuis plusieurs années dans le soutien de la prescription et de la pratique d'une activité physique adaptée à la santé (APAS). Ainsi, un grand nombre d'actions et d'outils ont été développés au profit des professionnels de santé, des patients et des aidants, allant de documents permettant aux professionnels de santé de dépister et de suivre leurs patients chroniques, au

soutien à travers le territoire national, de programme d'éducation thérapeutique ou de sensibilisation aux bienfaits de la pratique de l'APAS.

Depuis mars 2017, les médecins, généralistes ou spécialistes, ont à charge la prescription de cette APAS pour les malades atteints d'affections chroniques (diabète, HBP, etc.) et doivent, pendant une consultation dédiée, sensibiliser leurs patients à l'importance de cette pratique.

Pour les aider et les encourager, dans cette démarche de santé publique, le groupe Pierre Fabre a développé FeelCaps. Une plateforme éducative évolutive, en ligne, gratuite et accessible à tous, qui sensibilise les patients aux bienfaits de l'activité physique régulière. À la fois plate-forme d'e-learning et serious game, FeelCaps explique au patient, à travers un parcours ludique, l'intérêt qu'il a à bouger plus. Le médecin, quant à lui, suit les progrès de ses patients. De ce fait, FeelCaps permet de développer les échanges entre patients et professionnels de santé, créant le liant nécessaire à cette mission de prévention et à l'observance de la prescription.



3. ACCOMPAGNEMENT DES PROFESSIONNELS DE SANTÉ

ENGAGEMENT

> Développer des outils et services pour accompagner les officines et les professionnels de santé dans la réalisation de leur mission de santé publique

Lors de ses collaborations avec les professionnels de santé, l'entreprise attache une grande importance à agir de manière éthique, en faisant preuve d'honnêteté et d'intégrité, dans le respect des lois qui s'imposent, et dans le respect de leur indépendance dans l'exercice de leur art.

3.1. LE PROGRAMME AVÈNE, SKIN & CANCER



Développé par les Laboratoires Dermatologiques Avène, depuis 2015, en collaboration avec des onco-dermatologues, le programme Avène, Skin & Cancer, propose un programme de formation et d'information qui décrit de manière didactique la variété des symptômes dermatologiques induits par les traitements oncologiques. L'objectif est d'aider le personnel médical dans la prise en charge des effets secondaires et d'accompagner les patients dans la réappropriation de leur estime de soi.

Ce programme s'adresse aussi bien aux équipes médicales et para-médicales, avec :

- Un guide pratique *"Dermatologie des traitements anticancéreux"*
- Un poster *"La cure thermale post-traitement oncologique"*
- Un kit de formation comprenant des films de formation, de présentation de la cure post-cancer dispensée à la Station thermale Avène, une brochure et des fiches techniques illustrées pouvant être remises au patient, qu'aux patients et leurs familles avec une brochure Avène, Skin & Cancer, *"Votre peau et vous"* qui apporte les informations essentielles sur les traitements, les effets dermatologiques induits les plus courants et les premières marches à suivre, le développement d'outils leur permettant de découvrir les cures thermales "post-cancer" et un espace d'information et de conseils www.one-smile.care qui propose les points de vue d'un Onco-dermatologue, de patients, des informations sur les traitements, des conseils repris et illustrés en vidéos.

3.2. DERMAWEB

Dermaweb est le media de référence dédié à l'information des dermatologues, des autres médecins et des pharmaciens concernés par la prise en charge des pathologies ou des soins de la peau et de ses annexes cutanées, les cheveux, les ongles et les muqueuses.

Dermaweb s'articule autour d'une plateforme web sécurisée réservée aux professionnels de santé qui héberge :

- Un site d'information et d'actualités en dermatologie et dermo-cosmétique, sous tous leurs aspects, mis à jour chaque semaine
- Des ressources pour enrichir sa pratique professionnelle telles que des formations, des MOOCs, des bases de données d'images, des cas cliniques, des quizz, etc.
- Une communauté d'échanges entre pairs et des avis d'experts
- Fidèle à son objectif de service et de proximité, Dermaweb a conçu et édité deux applications mobiles gratuites permettant aux professionnels de santé d'optimiser la prise en charge et le conseil patient :
 - **Skindrug by Dermaweb, 1^e application permettant d'identifier les réactions cutanées induites par des médicaments, riche d'une base de données de 2079 DCI, 340 réactions cutanées et 741 pathologies dermatologiques décrites**

- **Skindiag by Dermaweb, service de télé-expertise B2B, véritable coaching diagnostique et thérapeutique à portée de main de chaque praticien.**

Dermaweb est un service non promotionnel, disponible partout dans le monde en 5 langues, conçu et financé depuis 1997, par Pierre Fabre Dermo-Cosmétique, et piloté sous la surveillance d'un comité scientifique de 19 leaders, professeurs en dermatologie et dermatologues.

Grâce à la qualité, à la richesse de son contenu, à sa gouvernance, à l'expertise de son comité scientifique constitué de 19 dermatologues de renom et à sa politique éditoriale rigoureuse, *Dermaweb* est devenu une source d'informations de référence pour plus de 26 000 médecins et de 9000 pharmaciens français et internationaux. *Dermaweb* est par ailleurs recommandé par de nombreuses sociétés savantes de dermatologie, et a été récompensé par de nombreux prix.



3.3. PHARMACIE RESPONSABLE

En 2017, le groupe Pierre Fabre a mis à la disposition de 90 pharmaciens volontaires, un outil de pilotage RSE (responsabilité sociétale des entreprises) spécifiquement adapté au secteur officinal, pour les accompagner dans leur démarche de développement durable. Ce nouvel outil RSE, développé

en partenariat avec l'agence Primum non Nocere, va permettre aux pharmacies de déployer des mesures environnementales, sociales et sociétales concrètes, et d'engager ainsi leur officine et leurs équipes dans une démarche de RSE.

4. ACCOMPAGNEMENT DES PATIENTS & DES CONSOMMATEURS

ENGAGEMENT

> Développer des outils et services pour accompagner les patients et les consommateurs

4.1. LA e-SANTÉ

À l'ère de la e-santé, et pour répondre aux besoins des patients et des consommateurs, le groupe Pierre Fabre développe de nombreuses applications ou plateformes éducatives qui s'inscrivent dans leur parcours de soin, telles que :

- DERMOCONTROL® développée par Ducray, est une application mobile gratuite pour mieux vivre avec l'eczéma. Développée en partenariat avec l'Association Française de l'Eczéma, la Fondation pour la dermatite atopique (du groupe Pierre Fabre) et le Réseau National de Surveillance Aérobiologique (R.N.S.A), elle aide, par exemple, les patients à mesurer la sévérité de leur eczéma. Elle leur permet également d'améliorer leur suivi médical grâce à un journal de bord
- FEELCAPS, une plateforme éducative évolutive en ligne développée par Pierre Fabre Médicament, qui sensibilise les patients aux bienfaits de l'activité physique régulière
- J'AIME MON DENTISTE : Pierre Fabre Oral Care met à disposition des chirurgiens-dentistes un coach virtuel sous forme d'e-learning pour les sensibiliser au stress pouvant être ressenti par leurs patients
- MON RACCOON® est une application mobile destinée aux enfants, développée par Pierre Fabre Oral Care, en partenariat avec des chirurgiens-dentistes spécialistes des enfants, qui apprend de manière ludique aux enfants à bien se brosser les dents.

4.2. UN PARTENARIAT AU SERVICE DES PATIENTES ATTEINTES DE CANCER

Animés par une exigence et une passion commune, Pierre Fabre Dermo-Cosmétique et la start-up MÊME ont décidé, fin 2017, d'unir leurs talents au service de l'amélioration de la qualité de vie des patientes sous traitements anti-cancéreux. Ce partenariat a pour objectif de développer la notoriété des produits MÊME en services de cancérologie et en pharmacies, mais surtout de sensibiliser, d'informer et de former les professionnels de la santé sur les effets indésirables des traitements anticancéreux sur la peau et leur permettre ainsi d'apporter aux patients des réponses et des conseils adaptés.

4.3. NATURELLEMENT MIEUX, LE SITE DE CONSEILS D'EXPERTS EN SANTÉ ET BEAUTÉ

Pierre Fabre a lancé en 2016 "Naturellement Mieux", un site internet original dédié à la santé et au bien-être. Élaboré avec les experts du groupe Pierre Fabre et de ses marques, ce site propose conseils, décryptages et paroles d'experts de la santé à la beauté.

4.4. L'ÉCHAPPÉE ROSE : POUR TOUTES LES FEMMES QUI SE BATTENT CONTRE LE CANCER

Les Laboratoires Dermatologiques Avène ont mis en place, en partenariat avec l'association "Tout le monde contre le cancer" l'Échappée rose, le 1^{er} "institut de bien-être itinérant". L'association va, à bord d'un bus pas comme les autres, à la rencontre des femmes fragilisées et leur apporte du bien-être et de la beauté là où elles se trouvent, dans les hôpitaux.



5. ACCOMPAGNEMENT DES ACTEURS DE SANTÉ PUBLIQUE

ENGAGEMENT

► Proposer des solutions pour accompagner les évolutions des systèmes de santé et répondre aux enjeux de santé publique

Le groupe Pierre Fabre s'est doté d'un département dont la mission est d'accompagner différents partenaires de santé publique dans la création et la réalisation de leurs projets en intervenant notamment auprès de l'ensemble des acteurs de santé publique (soignants, ARS⁸, URPS⁹, MS¹⁰, structures de soins publiques et privées, associations de patients, etc.).

Ainsi en 2017, 42 nouvelles conventions de partenariat ont été conclues avec divers acteurs de santé publique, dont trois projets majeurs.

5.1. REVOLU'FORME – UN EXEMPLE RÉGIONAL DE LA STRATÉGIE NATIONALE DU SPORT SUR ORDONNANCE

Le groupe Pierre Fabre a participé à l'élaboration d'outils et de support de communication du programme Révolu'Forme, créé en région Alsace. Conçu par la Fédération Sport pour Tous, pour répondre aux projets de santé publique en APA (Activité Physique Adaptée), ce projet est piloté par l'ARS et la DRJSCS d'Alsace. Dans le cadre de ce partenariat, le groupe Pierre Fabre a également contribué à la diffusion de l'information sur ce projet auprès des

professionnels de santé de la région Alsace, créant ainsi des relais et des liens entre les professionnels de santé et les fédérations sportives.

Sollicité pour ses compétences dans le domaine de l'APA, le groupe Pierre Fabre collabore aujourd'hui avec la région Ile de France pour son projet similaire dénommé Prescri'Forme.

5.2. COLLOQUE NATIONAL DES "SOINS AUX PROFESSIONNELS DE SANTÉ"

L'association Soins aux Professionnels de Santé (SPS) développe des services (administratif, juridique, remplacements, etc.) à destination des professionnels de santé en difficultés. Pour la 3^e année, elle a organisé un colloque "*Vulnérabilité des professionnels de santé*" les 11 et 12 décembre 2017 au Ministère de la santé pour lequel le groupe Pierre Fabre, via les

Attachés Régionaux aux Relations Institutionnelles (ARRI) a été partenaire.

L'accompagnement du Groupe a consisté en :

- Une aide à l'organisation de conférences de presse
- Un relais dans les médias
- Un soutien logistique pour les conférences de presse et le colloque.

5.3. MAI POUMONS

L'association Mai Poumons a proposé à nouveau en 2017 au grand public, pendant deux jours à Toulouse, un village avec des activités visant à sensibiliser à l'importance de la santé respiratoire. L'accompagnement du Groupe fut le suivant :

- Un stand Groupe dans le Village Mai Poumons (documentation institutionnelle, politique RSE, Botanical Expertise Pierre Fabre, conseils sur le sevrage tabagique, animations à destination des enfants, etc.)
- Un soutien logistique et communication de l'évènement.

6. SOUTIEN & T SOLIDARITÉ

ENGAGEMENT

> Soutenir des projets solidaires et associatifs dans le domaine de la santé

Le groupe Pierre Fabre soutient plusieurs Associations Humanitaires afin de favoriser l'accessibilité à la santé.

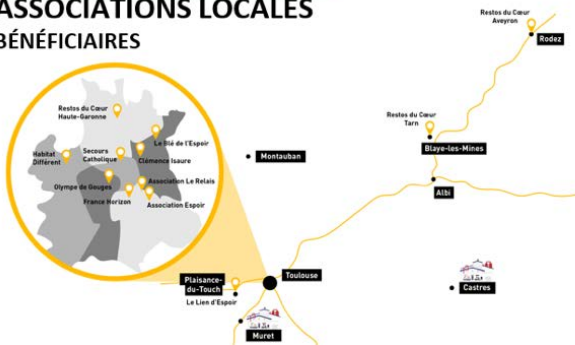
Parmi les associations soutenues, on peut retenir :

- L'Association Tulipe : le groupe Pierre Fabre réalise des dons de produits de première nécessité et de médicaments via l'association Tulipe à laquelle il adhère. Organisation non gouvernementale régie par la loi de 1901, Tulipe fédère les dons des entreprises de santé pour répondre, en urgence, aux besoins des populations en détresse, lors de crises sanitaires aiguës, de catastrophes naturelles et de conflits. Son intervention prend alors la forme d'une mise à disposition, dans des délais très courts, de kits d'urgence de produits de santé neufs, adaptés aux besoins du terrain.

- Les Partenariats ADN/Klorane et PHENIX/Pierre Fabre Oral Care : Depuis 2016, Les Laboratoires Klorane sont partenaires de l'Agence du Don en Nature (ADN). Cette association, acteur de l'économie circulaire, distribue en France des produits neufs non alimentaires à des personnes vivant au-dessous du seuil de pauvreté. Klorane a distribué ainsi sur 2 ans 133 000 produits de 1^{ère} nécessité, shampoings ou gels lavants pour bébé.

- En 2017, Pierre Fabre Oral Care a lancé l'opération "Smile For All" en partenariat avec PHENIX pour distribuer 69 000 produits d'hygiène bucco-dentaire, à 10 associations basées en Occitanie.

ASSOCIATIONS LOCALES BÉNÉFICIAIRES



Par ces actions, les marques du Groupe contribuent ainsi à améliorer des conditions de vie des plus démunis mais limitent également les déchets et le gaspillage de ressources en donnant des produits plutôt que de les détruire.

Par ailleurs, le groupe Pierre Fabre soutient régulièrement les actions :

- Du Secours Catholique qui lutte contre toutes les formes de pauvreté et d'exclusion
- Du Secours Populaire, association à but non lucratif déclarée grande cause nationale, qui agit contre la pauvreté et l'exclusion en France et dans le monde
- De La Croix Rouge Française qui couvre tous les champs de la coopération internationale, de l'aide d'urgence à l'appui au développement.



4

CONNAISSANCE &
PRÉSERVATION DE LA NATURE

1. LA NATURE COMME SOURCE D'INSPIRATION

ENGAGEMENT

> Développer notre modèle d'innovation inspiré de la nature

Convaincu que les quelques 250 000 plantes à fleurs recensées, et celles restant à découvrir, recèlent potentiellement de trésors de bienfaits pour la santé et la beauté, le groupe Pierre Fabre a fait des substances végétales un axe majeur de sa recherche. Les plantes constituent pour le groupe une source

d'investigations scientifiques pluridisciplinaires ayant pour but la mise au point d'actifs végétaux originaux qui pourront être utilisés indifféremment dans les domaines du médicament, de la santé familiale ou de la dermo-cosmétique.

2. RECHERCHE APPLIQUÉE À LA NATURE

ENGAGEMENT

> Mener une politique de recherche appliquée sur les substances actives naturelles et la chimie végétale

Depuis plus d'un demi-siècle, une exceptionnelle capacité d'innovation fondée sur le monde végétal a permis à Pierre Fabre de devenir le second laboratoire dermo-cosmétique mondial et le troisième laboratoire pharmaceutique français. Pierre Fabre réalise aujourd'hui près de 40 % de son chiffre d'affaires avec des produits d'origine végétale, à

l'exemple de plusieurs traitements de chimiothérapie en oncologie dont les principes actifs proviennent de la Pervenche tropicale, de marques leaders en dermo-cosmétique (Klorane, René Furterer, Galénic...) et d'un vaste portefeuille de produits de phytothérapie et d'aromathérapie commercialisés sous la marque Naturactive.

3. PARTAGE DES CONNAISSANCES

ENGAGEMENT

> Partager nos connaissances acquises sur la nature

Le programme Nature Open Library, lancé par Pierre Fabre en 2015 est un programme d'Open Innovation destiné à partager notre expertise en recherche, développement et industrialisation des actifs végétaux avec des acteurs privés et publics porteurs de projets innovants. Dans le cadre de ce programme, Le groupe propose un accès à son échantillonnage de plantes et à ses extraits – l'une des plus importantes collections privées au monde – avec plus de 15 000 échantillons répertoriés, dont certaines espèces rares.

Avec Nature Open Library, Pierre Fabre entend mettre au service du processus d'innovation de ses futurs partenaires l'expertise d'une équipe interdisciplinaire maîtrisant l'intégralité de la chaîne de valeur phyto-industrielle (botanistes, agronomes, chimistes, ingénieurs de production, spécialistes en affaires réglementaires, juristes...). Cette expertise scientifique et technologique est associée à un outil industriel de pointe spécialisé dans le développement et la production de principes actifs pharmaceutiques, cosmétiques et nutraceutiques à base de plantes (extraction-

végétale pilote et industrielle, purification et caractérisation, hémisynthèse, culture cellulaire végétale).

Le programme Nature Open Library s'adresse aussi bien à des porteurs de projets provenant

de l'industrie pharmaceutique – médicaments éthiques, produits de santé grand public, biotechnologies, santé animale – qu'à d'autres secteurs, notamment ceux de la nutrition et l'agroalimentaire.

4. ACTIONS DE CONSERVATION & DE PRÉSERVATION DE LA NATURE

ENGAGEMENTS

- > Minimiser les impacts environnementaux de nos cultures
- > Protéger l'impluvium d'Avène
- > Agir pour la préservation des écosystèmes

Le groupe Pierre Fabre est convaincu que la nature est un bien commun à préserver et une source d'innovation.

Conscient de l'empreinte environnementale liée à son activité économique et industrielle, Pierre Fabre met en œuvre des actions, tout au long de la chaîne logistique, des matières premières à la distribution des produits, pour réduire les pollutions et préserver les ressources.

Pour contribuer à la préservation des ressources végétales, répondre aux objectifs d'innovation, de sécurisation des approvisionnements et de qualité de ses actifs végétaux, une démarche spécifique de qualité et de durabilité, appelée Botanical Expertise Pierre Fabre (BEPF), a été mise en place, reconnue depuis 2010 par le label EFQM (European Foundation for Quality Management) délivré par le groupe AFNOR.

Le pôle "Actifs végétaux", en charge de la recherche et du sourcing sur les actifs végétaux entrant dans la composition des produits du Groupe, a pour principale mission la garantie d'approvisionnement dans la pérennité et le maintien des ressources naturelles.

Sur les 427 extraits végétaux utilisés par l'entreprise, 282 sont inscrits dans la démarche BEPF, soit 66 %, dont ceux utilisés pour le développement de produits et de marques emblématiques du Groupe : Navelbine® et Javlor® (anticancéreux), Permixon® (urologie), A-DERMA, GALENIC, KLORANE (dermo-cosmétique) et NATURACTIVE (santé naturelle).

Le Groupe poursuit cette démarche d'amélioration continue visant à explorer, valoriser et préserver le monde végétal.

4.1. MINIMISER LES IMPACTS ENVIRONNEMENTAUX DE NOS CULTURES

Dans le cadre de notre démarche Botanical Expertise Pierre Fabre, le Groupe privilégie la culture plutôt que la collecte des plantes.

Ainsi 95% de l'approvisionnement en plante sont sans impact sur la pérennité de la ressource.

Pour les cultures, l'utilisation de traitements phytosanitaires d'origine chimique est évitée au maximum (en 2017, 70 % des plantes utilisées par le Groupe sont issues de cultures sans traitement phytosanitaires) : l'agriculture biologique est une solution retenue pour de nombreuses plantes (avoine, calendula,

lin, capucine, mélilot, bleuet...). En 2017, 34 % des plantes utilisées par le Groupe sont issues de l'agriculture biologique.

À titre d'illustration, le Groupe cultive 200 ha de plantes dans le Tarn selon le référentiel de l'agriculture biologique, sur une exploitation certifiée Haute Valeur Environnementale et notre production est valorisée via la marque Bio Sud-Ouest France.

Nous participons également volontairement en tant qu'agriculteur au protocole d'observation des pollinisateurs sauvages de l'Observatoire Agricole de la Biodiversité (OAB) pour contribuer au suivi au

niveau national d'un indicateur de la biodiversité. Pour ce faire, nous avons installé sur nos sites de Gaillac, Soual et Terre d'Avoine des nichoirs à abeilles solitaires. Le projet de l'OAB a démarré en 2009 pour mieux connaître la biodiversité ordinaire en milieu agricole et répondre à un manque avéré d'indicateurs de suivi de l'état de la biodiversité en milieu agricole pour qualifier le lien entre pratiques agricoles et biodiversité. La coordination scientifique de l'OAB, initiative du Ministère en charge de l'Agriculture, est confiée au Muséum national d'Histoire naturelle en partenariat avec l'Université de Rennes 1 et un laboratoire du CNRS, le LADYSS.



4.2. PROTECTION DE L'IMPLUVIUM D'AVÈNE



Laboratoire de l'Eau à Avène (Hérault)

Afin de préserver la ressource d'eau thermale et de développer les connaissances scientifiques sur son intérêt thérapeutique, Pierre Fabre a ouvert en 2008 un Laboratoire de l'Eau sur le site de la station thermale d'Avène.

Les principales missions de ce Laboratoire de l'eau sont de :

- Protéger la ressource : le Laboratoire de l'Eau s'assure que la pureté et la composition physico-chimique de l'eau thermale d'Avène ne varient pas dans le temps
- Réaliser des recherches : son objectif premier est de mieux comprendre d'où provient et comment agit l'eau thermale d'Avène (domaines abordés : la géologie, l'hydrogéologie, la physico-chimie, la microbiologie, la biologie moléculaire et cellulaire). Ces activités de recherche sont menées en collaboration avec des partenaires internes au groupe Pierre Fabre, mais aussi externes
- Partager ses connaissances et ses découvertes sur l'eau thermale d'Avène et les propriétés de l'eau en général, avec un large public que ce soit des spécialistes de la santé (pharmaciens, dermatologues), des curistes ou des scolaires.

4.3. AGIR POUR LA PRÉSERVATION DES ÉCOSYSTÈMES

Klorane Botanical Foundation est la fondation d'entreprise du groupe Pierre Fabre, agissant pour la protection et la valorisation du patrimoine végétal. Sa création, en 1994, reflète la volonté de son Fondateur et de l'entreprise de prendre un engagement fort en faveur de la préservation des espèces naturelles et de permettre au plus grand nombre de partager les connaissances acquises depuis la création du Groupe dans le domaine de la botanique et de la mycologie.



KLORANE
BOTANICAL
FOUNDATION

FONDATION D'ENTREPRISE POUR LA PROTECTION
ET LA VALORISATION DU PATRIMOINE VÉGÉTAL

Les actions conduites par la fondation s'articulent autour de trois missions :

- **Protéger** les espèces végétales menacées, notamment sous forme de partenariats avec des conservatoires et des jardins botaniques, à l'instar du Conservatoire Botanique national de Brest ou du Conservatoire Botanique Pierre Fabre de Soual (Tarn). La réintroduction sur l'île de Madère de *Normania triphylla* (Lowe), plante endémique qui avait disparu depuis un siècle, offre une illustration concrète des actions de protection de la fondation. Klorane Botanical Foundation poursuit sa mission de sauvegarde d'espèces en agissant en faveur du *Calendula maritima* Guss, plante endémique de Sicile en danger critique d'extinction, ou encore en plantant 10000 Dattiers du désert par an pour construire la Grand Muraille Verte au Sénégal
- **Explorer** l'univers végétal afin d'accroître la connaissance et la recherche sur la biodiversité, par le biais d'appuis financiers à des missions d'exploration et de sauvegarde dans divers pays et par la participation à des projets de restauration d'herbier
- **Transmettre** la passion botanique au plus grand nombre et particulièrement sensibiliser les enfants à la richesse et à la fragilité du patrimoine végétal, par des actions pédagogiques, par l'édition de publications, brochures, guides et posters, par l'organisation d'expositions et de journées découvertes botaniques et mycologiques, avec les programmes Graine de Botaniste et Herbarium en Scène, le prix Botany for Change et Unesco Green Citizens.



5

**ÉCOCONCEPTION
& EMPREINTE INDUSTRIELLE**

Les questions environnementales font partie intégrante de la stratégie RSE du groupe.

La politique environnementale de Pierre Fabre repose sur deux enjeux : l'économie des ressources et la limitation des rejets (eau, air, déchets) et ce tout au long du cycle de vie, de la conception à la fin de vie des produits. Cette stratégie est intégrée dans un système global de management dédié à la santé, la sécurité et l'environnement. Dans le cadre de ce système, l'entreprise s'appuie sur des études, comme le bilan carbone, l'analyse des cycles de vie des produits et les diagnostics énergétiques pour définir des plans d'actions environnementaux adaptés.

Le département Corporate dédié à l'environnement (la Coordination Environnement Groupe) est intégré au sein de la Direction Ethique, Conformité et Développement Durable et a pour principales missions de :

- Réaliser la veille réglementaire des sites français de l'entreprise
- Suivre les dossiers réglementaires des établissements industriels, de logistique, de recherche et développement ainsi que des sites administratifs (20 sites classés "Installations Classées pour la Protection de l'Environnement" ICPE au 31 décembre 2017)
- Assurer une fonction support réglementaire et technique pour l'ensemble des établissements français Pierre Fabre
- Assurer la conformité réglementaire des filières françaises de traitement des déchets
- Administrer le système d'informations des données environnementales françaises et internationales.

Les Coordination Environnement Groupe et Coordination Santé et Sécurité des Personnes Groupe établissent et animent la politique Santé, Sécurité et Environnement du Groupe, ainsi que les réseaux des Chargés Hygiène, Sécurité et Environnement (HSE). Chacun des sites industriels, centres de logistique et centres de R&D est doté d'un service HSE qui assure la déclinaison de la politique HSE Groupe.

Chaque année, l'entreprise met en œuvre de nombreux moyens de prévention pour prévenir les risques environnementaux et les risques de pollution.

Elle investit dans différents domaines liés à l'environnement (eau, énergie, eaux usées, bruit, air,

déchets, etc.). Les moyens mis en œuvre sont, par exemple, l'amélioration des stations de traitement ou de pré-traitement des eaux usées, la mise en place d'éclairage à LED, l'ajout de kit acoustique sur des groupes froids afin de limiter les nuisances sonores produites, etc.

Les activités du Pierre Fabre n'entraînent pas de nuisances majeures pour le voisinage en termes de bruit, de nuisances olfactives et visuelles.

Cependant, des plaintes peuvent être répertoriées certaines années pour nuisances sonore ou olfactive. Afin de minimiser au maximum les nuisances possibles, sont mises en œuvres :

- des actions de protection anti-bruit sur des installations techniques ainsi que des mesures de bruit en périphérie de certains établissements afin de confirmer la conformité à la réglementation,
- des actions d'amélioration continue des traitements et/ou pré-traitements d'effluents.

Par ailleurs, une attention particulière est portée pour l'ensemble des sites Pierre Fabre quant à leur intégration paysagère en France et à l'international.

De plus, des actions de formation, d'information et de sensibilisation des salariés sont menées chaque année en matière d'environnement et de développement durable, au travers d'évènements et outils Corporate, tels que des séminaires, des supports de communication interne et des formations HSE organisées par les sites.

Enfin, le gaspillage alimentaire n'étant pas un enjeu significatif pour notre entreprise, aucune action spécifique n'est menée sur ce sujet.

1. POLITIQUE BAS CARBONE

ENGAGEMENT

> S'engager dans le développement d'un modèle économique bas carbone

Un bilan carbone permet de cartographier les principales sources d'émissions et de définir des actions correctives et préventives adaptées. L'inventaire des données est fréquemment divisé en trois périmètres, dits "scopes" correspondant respectivement aux émissions directes, indirectes et élargies :

- **SCOPE 1** : Somme des émissions directes des sources fixes de combustion (pétrole, gaz, charbon, tourbe, etc.), des sources mobiles à moteur thermique, des procédés hors énergie, des émissions fugitives et des émissions issues de la biomasse
- **SCOPE 2** : Somme des émissions indirectes liées à la consommation d'électricité, de vapeur, de chaleur et de froid
- **SCOPE 3** : Somme de toutes les autres émissions indirectes (de la chaîne logistique, étendue au transport des biens et des personnes).

De 2008 à 2010, l'entreprise a réalisé les bilans carbone (scopes 1 à 3) du site de chimie de Gaillac, des sites de production de Pau, Avène et Soual et du centre de distribution de Muret. Ces bilans Carbone ont permis de cartographier les postes les plus émetteurs avec une répartition comme suit :

- Articles de conditionnement : 35 %
- Matériaux et services entrants (incluant les matières premières) : 19 %
- Fret : 17 %
- Énergie : 14 %
- Autres postes : 15 %.

De plus, en 2012 et 2015, les bilans carbonés réglementaires scopes 1 et 2 de 6 entités juridiques du groupe Pierre Fabre (PFSA, PFM, PFMP, PFMI, IRPF, PFDC) ont été réalisés.

Ces bilans Carbone ont permis de constater que la part de la flotte automobile ne représente qu'environ 2,5 % des émissions des scopes 1 et 2.

Une partie des postes les plus émetteurs, par exemple les articles de conditionnement, seront traités dans le chapitre 5§2.

En 2018, un bilan Carbone scope 1 à 3 sur l'intégralité du groupe Pierre Fabre va être réalisé afin de confirmer ou faire évoluer les postes les plus émetteurs identifiés.



1.1. RÉDUIRE NOS ÉMISSIONS LIÉES À NOTRE CONSOMMATION ÉNERGÉTIQUE

Le Groupe a pour objectif de réduire ses émissions de gaz à effet de serre liées à son activité. Pour ce faire, différents moyens sont mis en œuvre.

Depuis 2013, le groupe Pierre Fabre dispose d'un

contrat équilibré avec son fournisseur d'énergie pour une partie des sites français qui certifie que 100 % de l'énergie électrique achetée est d'origine renouvelable. Ce contrat sera étendu à d'autres sites dans les prochaines années. Sur le périmètre des données



d'électricité reportées ci-après, 22 sites français sont inclus dans le périmètre de ce contrat, ce qui représente plus de 99 % de la consommation d'électricité du périmètre France.

De la même manière, l'achat de chaud issu d'énergies renouvelables est privilégié. A titre d'illustrations, le site de production de Soual (Tarn) est alimenté par une chaudière biomasse, celui de Mazamet (Tarn) par une chaudière communale alimentée pour partie avec de la biomasse et le centre de R&D CRDPF (Haute-Garonne) est alimenté pour partie par un incinérateur de déchets ménagers.

15 sites industriels et administratifs français ont réalisé au moins un audit énergétique depuis 2004 (dont 5 sites ayant réalisé une mise à jour de l'audit initial).

À l'International, le site administratif de Freiburg en Allemagne a réalisé un diagnostic énergétique dans le cadre de sa certification EcoFIT.

Des actions sont mises en œuvre pour améliorer l'efficacité énergétique des installations et bâtiments. Des équipements de production d'énergies renouvelables (biomasse, photovoltaïque) ont été installés sur certains sites.

Indicateurs de suivi :

	UNITÉ DE MESURE	2016	2017
CONSOMMATION D'ÉNERGIE			
Gaz Naturel	GWh PCI	73	75
Fioul	GWh PCI	2,3	2,6
Électricité	GWh	108	110
Achat de vapeur	GWh PCI	32	31
Achat d'eau chaude	GWh chaud	11	11
Achat d'eau glacée	GWh froid	10	10
ÉMISSIONS DE CO₂ LIÉES À L'ÉNERGIE			
Émissions directes liées à l'énergie (Scope 1)	Milliers de TeqCO ₂	18	19
Émissions indirectes liées à l'énergie (Scope 2)	Milliers de TeqCO ₂	11	11

Des actions spécifiques sont mises en place visant à réduire les consommations d'énergie de l'entreprise. Par exemple, en 2017 :

- Déploiement de l'éclairage par LED sur différents sites du Groupe (Avène, Chateaufort, CRDPF, Mazamet, Soual, Ussel, Vigoulet, certains sites administratifs),
- Installation d'un système de ventilation nocturne sur le site d'Ussel (dont l'objectif est de réaliser un abaissement de la température du bâtiment en période estivale en profitant d'une ventilation nocturne, par entrée d'air extérieur, afin de maintenir une température inférieure à 25 degrés en journée)
- Intervention sur le bâti (bardage, menuiseries, réfection des toitures) sur le site de production de Chateaufort
- Installations de systèmes de climatisation par des climatiseurs plus performants et moins consommateurs d'énergie sur le site de Vigoulet et certains sites administratifs
- Amélioration de l'étanchéité des locaux sur le site de production d'Avène.

Les économies d'énergie réalisées grâce à ces actions n'ont pu être quantifiées.

1.2. RÉDUCTION DES ÉMISSIONS LIÉES À LA LOGISTIQUE

L'entreprise favorise les circuits courts pour la production de ses produits. La majorité de ses sites de R&D, de production et de distribution est basée dans le Sud-ouest de la France.

Par ailleurs, l'entreprise sollicite dès que cela est possible les fournisseurs locaux, par exemple Bormioli pour le flaconnage et Sleeper International pour la plasturgie, tous deux situés à Saint-Sulpice dans le Tarn.

1.3. RÉDUCTION DES DÉCHETS ET LEUR VALORISATION

La production et le traitement des déchets ne font pas partie des postes d'émissions de gaz à effet de serre les plus significatifs.

Cependant, la réduction des quantités de déchets et la valorisation des déchets sont des objectifs importants pour l'entreprise.

En France :

La gestion des déchets industriels, de logistique et de R&D fait partie de contrats Groupe issus d'appels d'offres renouvelés tous les 5 ans. Une vigilance particulière à la diminution et à la valorisation de ces déchets est apportée lors de la sélection des prestataires.

Tout au long de la vie des contrats, les pistes de valorisations sont systématiquement explorées – réemploi, recyclage, compostage, valorisation énergétique –

afin de maximiser la valorisation de nos déchets.

Depuis 2006, la traçabilité des déchets est assurée via un système informatisé permettant de connaître en temps réel la quantité et la destination des déchets.

Différentes actions ont été mises en œuvre afin d'optimiser le traitement des déchets et de réduire les quantités de déchets. On peut citer l'exemple de la valorisation des résidus de plantes issus de l'usine de chimie de Gaillac à travers la mise en place de la chaudière biomasse de l'usine dermo-cosmétique de Soual.

Dans le cadre du dernier contrat groupe pour le traitement des déchets industriels français, l'année 2017 a été consacrée à la formation du personnel en charge de la traçabilité des expéditions de déchets et à la fiabilisation des classifications de déchets et des

filères de traitement. Ces deux actions se poursuivront sur l'année 2018.

À l'international :

Chaque site industriel international possède son propre mode de gestion des déchets en fonction des contraintes de son territoire.

Des actions ont été mises en place pour valoriser les déchets (filères de valorisation des déchets tels que : papier, plastique, carton, cartouches d'encre, DEEE, produits cosmétiques etc.), mais aussi pour réduire la quantité de déchets. À titre d'illustration, le site d'Aréal (Brésil) a mis en place, en 2017, des caisses réutilisables pour l'approvisionnement de

certains articles de conditionnement et pour l'envoi de médicaments nécessitant un envoi en température contrôlée.

Indicateur de suivi :

Les déchets issus des activités de production, de chimie, de logistique et de R&D sur le périmètre France, ainsi que des sites de chimie et du site d'Aréal à l'international représentent près de 24 milliers de tonnes de déchets en 2017.

À noter que certains déchets spécifiques (déchets de fluides frigorigènes par exemple), dont les quantités sont faibles, n'ont, à ce jour, pas été inclus dans le périmètre de cet indicateur.

	UNITÉ DE MESURE	2016	2017
DÉCHETS NON DANGEREUX			
Quantité de déchets non dangereux	Milliers de tonnes	14	14
Part de déchets non dangereux valorisés	%	89	94
DÉCHETS DANGEREUX			
Quantité de déchets dangereux	Milliers de tonnes	10	9
Part de déchets dangereux valorisés	%	41	41
DÉCHETS PRODUITS			
Quantité totale de déchets produits	Milliers de tonnes	25	24
Part de déchets produits valorisés	%	69	72

2. POLITIQUE ÉCO-CONCEPTION INTÉGRÉE

ENGAGEMENT

> Piloter une politique d'écoconception intégrée

Tout au long du cycle de vie des produits Pierre Fabre, des achats de matières premières à leur mise sur le marché et leur utilisation, en passant par la production, l'entreprise veille à inscrire ses actions dans le respect de ses fournisseurs et à diminuer ses impacts sur l'environnement.

Pour cela, l'entreprise mène des projets d'écoconception visant à réduire l'empreinte environnementale de ses produits par rapport aux produits précédents ou aux offres alternatives sur le marché.

Les 5 axes de travail engagés sont :

- La biodégradabilité pour les produits rincés
- La naturalité
- La diminution de l'impact environnemental de la fabrication des produits
- La réduction des ingrédients ou "le juste nécessaire"
- La réduction du poids des emballages et l'augmentation de l'utilisation de matériaux recyclés.

2.1. LA BIODÉGRADABILITÉ POUR LES PRODUITS RINCÉS

Depuis 2008 Pierre Fabre travaille à une amélioration de la biodégradabilité de ses formules en se basant sur le premier critère de l'Ecolabel Européen, le Volume Critique de Dilution, pour orienter le choix de

leurs ingrédients. Le pourcentage réel de biodégradation de leurs formules est ensuite mesuré avec le test OCDE 301b (norme internationale).

2.2. LA NATURALITÉ DES FORMULES COSMÉTIQUES

Le groupe a rédigé une charte de naturalité qui définit, en se basant sur la norme ISO 16 128, les critères permettant de déterminer si un ingrédient est naturel et par conséquent de procéder à des calculs de naturalité de leurs formules cosmétiques.

L'entreprise procède actuellement à une analyse approfondie de son portefeuille de matières premières afin d'identifier les matières naturelles et non naturelles de façon à donner cette information aux formulateurs et élaborer un plan d'action de naturalité de son portefeuille de matières premières.

2.3. LA DIMINUTION DE L'IMPACT ENVIRONNEMENTAL DE LA FABRICATION DES PRODUITS

Comme présenté dans le chapitre 5.1, le groupe Pierre Fabre mène de nombreuses actions pour limiter l'impact environnemental de la fabrication des produits.

Des actions sont mises en œuvre pour améliorer l'efficacité énergétique des installations et bâtiments et 15 sites français ont réalisé au moins un audit énergétique depuis 2004. Des équipements de production d'énergies renouvelables (biomasse,

photovoltaïque) ont été installés sur certains sites.

Au-delà des plans d'actions visant à réduire les consommations et les émissions des usines et centres de distribution Pierre Fabre, l'entreprise porte une attention particulière à l'impact de ses bâtiments sur l'environnement et s'est engagée dans des démarches "Haute Qualité Environnementale®" (HQE®) qui porte sur la réduction des impacts sur l'environnement d'un bâtiment conjuguée à l'optimi-

sation du cadre de vie pour le confort et la santé de l'utilisateur.

De plus, pour ses activités de chimie, l'entreprise s'applique à mettre en œuvre les principes de la chimie verte.

Née au début des années 90, la chimie verte se donne pour but de concevoir des produits et des procédés chimiques permettant d'éliminer ou de réduire l'utilisation et la synthèse de substances potentiellement néfastes pour l'Homme et pour l'environnement. Elle est définie par 12 principes que l'entreprise veille à appliquer dans le développement et la mise en œuvre de ses procédés. Ces principes sont mis en œuvre, dès que cela est possible, de la conception au procédé industriel final et pour l'étude de tous les procédés : extraction végétale, hémisynthèse, purification des molécules, ou synthèse organique. L'objectif de l'entreprise est de supprimer ou de réduire, à la source, l'impact environnemental des procédés.

En 2017, 361 extraits, soit 85 % des extraits, ont été fabriqués à partir des principes de la chimie verte. 100 % des nouveaux extraits de 2017 ont été fabriqués à partir des principes de la chimie verte.

A titre d'exemple, l'entreprise recycle, à l'intérieur du procédé d'extraction du serenoa repens (principe actif du médicament Permixon), 99 % des solvants utilisés et favorise, chaque fois que cela est possible, l'extraction sans solvant (eau et vapeur) ou l'extraction avec des solvants renouvelables (éthanol).

D'autres innovations technologiques sont également utilisées comme :

→ La culture cellulaire végétale

→ Les fluides supercritiques

→ L'intensification des procédés.

Dans ses activités de fabrication de médicaments et de produits dermo-cosmétiques, l'entreprise s'attache pour toute nouvelle installation à favoriser des installations qui améliorent les rendements de fabrication de façon à consommer moins de matières premières et à diminuer les rejets à traiter.

À titre d'exemple, Botanical Expertise Pierre Fabre a développé en collaboration avec l'unité d'extraction de Gaillac, une technologie innovante et brevetée : Green Native Expression. Selon un procédé respectueux de l'environnement, Green Native Expression permet d'extraire la sève, source de vie des plantes, et de l'intégrer à l'état pur dans les produits dermo-cosmétiques et pharmaceutiques. Grâce à ce procédé, l'eau naturellement présente dans la plante est libérée et joue le rôle d'un solvant entièrement naturel. La sève récupérée est 100 % pure, composée uniquement des substances actives natives de la plante.

Cette technologie innovante et durable, limite notre impact sur l'environnement, en travaillant avec des partenaires locaux, qu'ils soient agriculteurs, récoltants ou fournisseurs. Les plantes fraîches sont transformées à proximité des champs dans lesquels elles ont été cultivées. Économique en ressource, Green Native Expression permet de produire plus d'actifs en utilisant moins de plantes. 8 années de recherche ont été nécessaires pour développer cette innovation.

2.4. LA RÉDUCTION DES INGRÉDIENTS OU " LE JUSTE NÉCESSAIRE "

La COSMÉTIQUE STÉRILE, une technologie développée exclusivement par Pierre Fabre, permet de formuler des soins dermo-cosmétiques garantis sans conservateurs, ne contenant que les actifs essentiels pour la peau. Cette technologie est aujourd'hui

déployée sur des gammes AVÈNE, ADERMA et DUCRAY. Un travail important a également été mené pour diminuer la quantité de filtres solaires et supprimer les silicones dans les gammes solaires des marques AVÈNE et ADERMA.

2.5 ÉCOCONCEPTION DES PACKAGINGS

Les emballages sont utiles et pratiques mais ils nécessitent des ressources naturelles et de l'énergie pour les fabriquer. Notre packaging représente souvent plus de 30 % de l'impact environnemental d'un produit cosmétique (selon la méthode de l'Analyse de Cycle de Vie).

Afin d'évaluer le profil environnemental de nos packagings et d'activer les bons leviers d'amélioration

écologiques de ces derniers, l'entreprise a travaillé à l'élaboration d'un guide interne d'Ecoconception des emballages cosmétiques. Ce guide est composé de fiches pratiques qui abordent des problématiques spécifiques et concrètes sur les différentes typologies d'emballages (tube, flacon...) et propose les axes d'amélioration.

3. POLITIQUE EAU

ENGAGEMENT

➤ **Diminuer nos consommations d'eau et réduire nos rejets aqueux**

3.1. PRÉLÈVEMENTS D'EAU

L'eau prélevée pour les besoins de fabrication des médicaments et des produits dermo-cosmétiques, les activités chimiques, les centres de recherche, les sites de distribution et l'entretien des espaces verts provient des réseaux d'eau potable, de forages et de cours d'eau.

- L'eau de ville est principalement utilisée pour la production
- L'eau de forage est principalement utilisée pour la fabrication des produits des sites d'Avène, d'Aréal et de Virrey del Pino
- L'eau de rivière est principalement utilisée pour le refroidissement de certaines installations et l'arrosage des espaces verts.

Indicateurs de suivi

	UNITÉ DE MESURE	2016	2017
PRÉLÈVEMENT D'EAU PAR SOURCE PRIMAIRE			
Prélèvement d'eau de ville	Millions de m ³	0,48	0,48
Prélèvement d'eau de rivière	Millions de m ³	0,05	0,05
Prélèvement d'eau de forage	Millions de m ³	0,93	0,89

Des actions spécifiques sont mises en place et visent à réduire la consommation d'eau de l'entreprise. Par exemple, le site de production de Soual a mis en place un plan d'action d'économies d'eau selon 3 axes de travail :

- Renforcer la surveillance des réseaux et installations pour améliorer le pilotage de la consommation d'eau (mise en place de compteurs etc.)

- Réaliser des améliorations techniques des équipements et installations pour faire des économies d'eau : gain estimé à 2 800 m³/an
- Sensibiliser le personnel aux "bonnes pratiques d'utilisation de l'eau".

Les économies d'eau générées par ces actions sont difficiles à quantifier car, dans le même temps, les activités de ces sites ont évolué.

3.2. REJETS DANS L'EAU

3.2.1. Traitement des effluents et indicateurs de suivi

Le volume rejeté et le flux de demande chimique en oxygène (DCO) sont les indicateurs de pilotage les plus représentatifs des effluents industriels de l'entreprise. Une distinction est faite en fonction du type de traitement appliqué (station d'épuration interne ou pré-traitement) car le flux de DCO n'est pas comparable en entrée et sortie de station d'épuration.

Les rejets d'effluents industriels des sites du groupe Pierre Fabre sont traités de trois manières différentes :

Stations d'épuration internes avec rejet direct dans le milieu naturel

En 2017, 4 usines sont dotées de stations d'épuration internes avec rejet direct dans le milieu naturel après traitement :

Ces sites réalisent des analyses de leurs effluents en sortie de station d'épuration. Les sites de Soual, Avène et Aréal réalisent ces mesures en continu.

Indicateurs de suivi

UNITÉ DE MESURE

2016

2017

SITES MUNIS D'UNE STATION D'ÉPURATION INTERNE DOTÉS DE MESURES EN CONTINU

	UNITÉ DE MESURE	2016	2017
Volume rejeté	Milliers de m ³	127	140
Flux de DCO	T	7	8

Pré-traitement interne avant rejet dans une station d'épuration communale

En 2017, 6 usines sont dotées de stations de pré-traitement de leurs effluents.

→ En France :

- L'usine de production de médicaments de Gien réalise une mise à pH et est dotée d'une station de pré-traitement munie d'un Réacteur Biologique Séquentiel (décantation de la biomasse dans des bassins d'aération)
- L'usine de chimie de Gaillac réalise trois actions de pré-traitement : une décantation pour abaisser les matières en suspension, une mise à pH et une évaporation flash pour abaisser le taux de solvants et de ce fait, le taux de demande chimique en oxygène
- L'usine de production de médicaments de Pau dispose d'un pré-traitement validé par adsorption des molécules sur charbon actif

fluidisé pour les effluents liquides pouvant contenir des traces de substances peu actives (validation pour chaque molécule entre 98 % et 100 % d'efficacité)

- Le centre de recherche de Saint-Julien-en-Genevois (Haute-Savoie) réalise un traitement thermique de ses effluents (décontamination biologique) et une neutralisation au CO₂ sur une partie de ses effluents et une neutralisation à l'acide sulfurique sur une autre partie de ses effluents
- Enfin, l'usine de production de médicaments d'Aignan est dotée d'une station d'épuration biologique, mise en fonctionnement au deuxième semestre 2016.

Les eaux prétraitées se rejettent ensuite dans les stations d'épuration communales.

→ **À l'international :**

L'usine de chimie de Palézieux en Suisse réalise un pré-traitement de neutralisation à la soude afin de réajuster le pH en sortie d'usine.

Les eaux usées sont ensuite traitées par une station d'épuration biologique externe.

Ces sites réalisent des analyses de leurs effluents en sortie du pré-traitement. Les sites de Gien et Gaillac réalisent ces mesures en continu. Pour les autres sites, des mesures ponctuelles sont réalisées afin de valider la conformité de leurs rejets.

Le rendement de nos stations de pré-traitement s'est nettement amélioré en 2017, ce qui a entraîné une baisse significative du flux de DCO par rapport à 2016.

Indicateurs de suivi

UNITÉ DE MESURE	2016	2017
-----------------	------	------

SITES MUNIS D'UN PRÉ-TRAITEMENT INTERNE DOTÉS DE MESURES EN CONTINU

Volume rejeté	Milliers de m ³	155	130
Flux de DCO	T	172	95

Rejet direct dans une station d'épuration communale

Les autres sites industriels sont raccordés à des stations d'épuration communales selon des conventions établies avec leurs opérateurs. Des mesures

ponctuelles de leurs effluents sont effectuées pour valider la conformité de leurs rejets.

3.2.2. Résidus de substances dangereuses pour l'environnement dans les effluents

Concernant le traitement des substances médicamenteuses dans les eaux usées des usines de fabrication, Pierre Fabre développe des procédés de traitement spécifiques pour ses usines mettant en œuvre des substances médicamenteuses.

Sur l'usine de Pau, spécialisée dans la fabrication de médicaments sous forme injectables, 100 % des traces médicamenteuses pouvant être contenues dans les eaux process du site sont gérées suivant leur toxicité et nature par différentes solutions :

- Par pré-traitement des effluents comme détaillé ci-dessus pour les substances peu actives
- Par incinération haute température avec récupération d'énergie en cimenterie pour l'ensemble des effluents liquides pouvant contenir des traces de substances hautement actives ou faiblement actives mais non adsorbées sur charbon.

Sur l'usine d'Aignan, les effluents provenant de la fabrication sont traités en amont des lagunes communales par une station d'épuration interne. Les premières eaux de lavages des productions de produits de sevrage tabagique à base de nicotine sont récupérées pour être incinérés.



Chaudière biomasse de l'usine dermo-cosmétique de Soual (Tarn)



6

**HOMMES
& TERRITOIRES**

La politique des Ressources Humaines du groupe Pierre Fabre s'inscrit dans la volonté de son Fondateur "d'associer un projet social à un projet économique".

Outre les compétences techniques, le groupe Pierre Fabre valorise la dimension humaine dans chacun des métiers de l'entreprise alliant ouverture d'esprit, rigueur et sens du résultat.



En matière de conditions de travail et d'articulation vie privée et vie professionnelle, le groupe Pierre Fabre et les organisations syndicales ont développé par accord d'entreprise des dispositifs permettant de favoriser l'articulation vie privée vie professionnelle au travers de systèmes d'aménagement d'horaires tels que les horaires variables, ou des systèmes d'épargne salariale CET/PERCO permettant aux collaborateurs d'aménager leurs départs en congés parentaux notamment ou de préparer leur retraite avec un abondement de l'entreprise. Les partenaires sociaux ont également souhaité lancer en 2017 l'expérimentation du télétravail et réguler l'usage de la technologie de l'information au travers de la mise en place d'une charte de la déconnexion.

En 2017, 16 nouveaux accords ont été conclus au sein de l'Unité Economique et Sociale Pierre Fabre traitant notamment de ces différentes thématiques.

Les instances représentatives du personnel sont également très actives pour faire vivre la qualité de vie au travail au plus près des sites. Ainsi depuis 1972, des associations sportives Pierre Fabre ont été créées et se sont, petit à petit, déclinées sur l'ensemble des sites du groupe Pierre Fabre. A ce jour on dénombre 14 sections et plus de 1600 adhérents.

Ainsi la politique des Ressources Humaines du groupe Pierre Fabre est constituée de 4 axes principaux :

- Encourager la mobilité des collaborateurs
- Attirer les futurs talents
- Former et développer les collaborateurs
- Garantir une politique de rémunération globale.

Au 31 décembre 2017, le groupe Pierre Fabre comptait 11 050 collaborateurs sous contrats permanents et contrats temporaires (Fixed Term Contract) présents ou en contrat suspendu (hors contrat suspendu pour congé sabbatique et congé création d'entreprise) se répartissant comme suit : 6453 en France (dont 4037 pour la seule Région Occitanie) et 4597 hors France.

Le groupe Pierre Fabre a toujours porté une attention particulière au bien-être et à la qualité de vie au travail de ses collaborateurs.

À ce titre, un soin particulier est apporté à l'environnement et aux locaux de travail, le groupe Pierre Fabre cherchant, depuis son origine, à conjuguer le soin apporté à ses bâtiments et la maîtrise discrète de la nature.



1. DÉVELOPPEMENT DES COMPÉTENCES DES COLLABORATEURS

ENGAGEMENTS

- > Accompagner le développement des collaborateurs
- > Favoriser la transmission du savoir

La formation est une des principales composantes du développement des compétences et des talents des collaborateurs du groupe Pierre Fabre.



L'Université Pierre Fabre (Département Formation) rassemble les équipes Formation continue chargées de l'élaboration de l'offre de formation Corporate et du plan de formation France mais également les équipes en charge des outils digitaux et de la gestion des formations (Pôle Méthodes & outils). Cette organisation optimisée permet d'harmoniser les processus et les pratiques avec un recours accru aux différents outils, notamment digitaux (SIRH, LMS, outils collaboratifs). Cette optimisation vise également à mettre en place le suivi des formations à l'international, dans un souci de mieux cartographier les besoins. Ce suivi international sous forme d'indicateurs sera opérationnel pour l'exercice 2018.

Dans un souci d'efficacité pédagogique et en lien avec les apports des neurosciences, l'Université Pierre Fabre développe et combine différents formats de formation (= blended-learning) tels que présentiel, classes virtuelles, e-learning, MOOC (Massive Open

Online Course), adaptive learning... et s'est dotée d'outils propres de production de ces formats. Outre le fait renforcer son expertise pédagogique, cette multiplicité de format permet de toucher un public large (France et international, sédentaire ou non), de proposer des formats adaptés aux typologies individuelles d'apprentissage, de dédier les phases présentielles à des activités à forte valeur ajoutée et d'augmenter significativement le nombre d'heures de formation dispensées chaque année.

L'Université Pierre Fabre a défini 4 enjeux majeurs :

- Accompagner les transformations des métiers et des organisations
- Aider à l'internationalisation de l'entreprise
- Faciliter le développement de la mobilité et des talents
- Développer et aligner les compétences transversales, notamment en management.

1.1. ACCOMPAGNER LES TRANSFORMATIONS DES MÉTIERS ET DES ORGANISATIONS

L'objectif majeur de l'Université Pierre Fabre est d'anticiper et accompagner les évolutions des métiers et des organisations. À cette fin, les responsables formation sont spécialisés par famille de métiers pour une meilleure connaissance et une vision transverse de ces activités. Mais également une proximité accrue avec les opérationnels et une spécialisation cohérente avec celle du Département Développement des Compétences au sein de la Direction des Ressources Humaines du Groupe.

Cette parfaite connaissance des activités trouve son prolongement dans l'élaboration d'une offre de formation, collective ou individuelle, répondant aux

enjeux présents et futurs du groupe Pierre Fabre. Ainsi, de nouveaux dispositifs spécifiques et collectifs d'accompagnement des métiers sont régulièrement proposés et mis en place. Initié en 2015, l'accompagnement des réseaux commerciaux se poursuit pour tenir compte des évolutions de notre environnement et des modes de consommation. Le programme international de découverte du digital (Digital Academy) proposé à l'ensemble des collaborateurs continue à s'enrichir de nouveaux modules et accompagne ainsi les collaborateurs à s'inscrire dans la nécessaire transformation digitale de l'entreprise et comprendre ses impacts sur l'ensemble des métiers du Groupe.

1.2. AIDER À L'INTERNATIONALISATION DE L'ENTREPRISE

Le développement international repose, entre autres, sur la capacité à recruter, former et faire évoluer les collaborateurs pour y parvenir. Dans cette optique, l'Université Pierre Fabre propose divers programmes d'excellence s'adressant aux collaborateurs en France et dans les filiales étrangères. Ainsi l'École des chefs de produits a fêté ses 10 ans en 2017. Elle offre désormais trois parcours s'adressant à des cibles différentes (talents juniors, talents issus des réseaux et talents identifiés en filiales). Cette flexion vise à faire monter en compétence l'ensemble des collaborateurs de Pierre Fabre et s'inscrit aussi dans une logique de développement des talents locaux, contributeurs

du développement international de l'entreprise. La plateforme de formation à distance du Groupe (LMS), ouverte pour déployer des dispositifs internationaux, s'est ouverte (en déclinaison locale) à 4 nouvelles filiales en 2017 : Brésil, Argentine, Tunisie et Russie. Le groupe Pierre Fabre possède donc un véritable outil permettant de déployer de manière simultanée, à l'ensemble des collaborateurs, des parcours de formation sur de nombreuses thématiques. De même, l'animation de la communauté des formateurs internationaux reste un axe fort de la politique formation afin de renforcer les liens entre les formateurs en charge de la formation scientifique et environnement.

1.3. FACILITER LE DÉVELOPPEMENT DE LA MOBILITÉ ET DES TALENTS

Confronté à l'évolution de plus en plus rapide de son environnement économique, réglementaire et concurrentiel, le groupe Pierre Fabre a la volonté de favoriser et faciliter la mobilité des collaborateurs et par là-même leur évolution professionnelle illustrant ainsi l'accord sur la Gestion Prévisionnelle des Emplois et des Compétences (GPEC) conclu en décembre 2016 et mis en œuvre en 2017.

En matière de formation, cette orientation se traduit notamment par un effort particulier pour accompagner les collaborateurs dans leur changement de fonction. Selon les besoins et les écarts de

compétences, une réponse formation individualisée est apportée afin d'aider les collaborateurs à mieux appréhender leurs nouvelles fonctions.

Au cours de l'année 2017 des projets d'envergure ont été menés par l'Université Pierre Fabre. Tel le plan d'accompagnement de la R&D dermo-cosmétique sur le mode projet ou celui de la R&D pharmaceutique sur la conduite du changement et sur l'acquisition de nouvelles compétences techniques ou transverses (posture d'innovation, savoir vendre ses idées, gestion de projet).

Les métiers commerciaux continuent de bénéficier de formations relatives aux techniques de vente et les fonctions marketing de formations au digital marketing.

Des programmes Corporate conçus en partenariat avec les directions métiers sont déployés annuelle-

ment avec pour objectif de comprendre les enjeux des métiers concernés et d'ouvrir la mobilité internationale aux collaborateurs identifiés. Les parcours Finance et Audit se sont vus complétés en 2017 d'un nouveau parcours IT, mené en partenariat avec les écoles d'ingénieurs locales.

1.4. DÉVELOPPER ET ALIGNER LES COMPÉTENCES TRANSVERSALES, NOTAMMENT EN MANAGEMENT

L'Université Pierre Fabre travaille au développement de l'ensemble des compétences au travers de divers projets. L'année 2017 a plus particulièrement vu le déploiement d'un projet ambitieux autour du leadership model animé par la Direction Générale et la Direction des Ressources Humaines. Des actions pilotes menées dès le début de l'année se sont concrétisées au niveau de l'entretien annuel. Une vaste campagne de formation et d'accompagnement au leadership model est planifiée pour l'année 2018.

Nombre total d'heures de formation (France) :

En 2017, la part investie dans la formation a représenté 4,92% de la masse salariale avec un volume d'heures de 178 441 heures.

Les données concernent les collaborateurs CDD/CDI du périmètre France et adressent tous les formats de formation confondus (blended-learning, présentiel, distanciel...).

Indicateurs de suivi	UNITÉ DE MESURE	2015	2016	2017
Nombre de salariés formés	Unités	5 273	4 527	5578
Nombre d'heures de formation	Unités	166 930	171 910	178 441

2. SANTÉ / SÉCURITÉ DES COLLABORATEURS

ENGAGEMENT

> Proposer un cadre de travail sain et sûr

La mission du groupe Pierre Fabre, apporter des réponses sûres et efficaces dans le domaine de la santé et de la dermo-cosmétique, place d'elle-même la sécurité au cœur de ses préoccupations. L'entreprise doit ainsi conduire ses opérations dans le respect de la santé, de la sécurité de ses collaborateurs, de l'environnement tout en préservant sa réputation et sa performance économique par des actions de protection de ses installations et par la définition de plans de continuité de ses activités.

Cette volonté de Pierre Fabre s'exprime au travers de sa politique Santé, Sécurité, Environnement Groupe (politique SSE Groupe). Elle est menée en cohérence

avec le projet d'entreprise et sa stratégie de responsabilité sociale et environnementale.

Cette politique, formalisée dans un engagement signé de la Direction Générale du Groupe et mise à jour en décembre 2016, structure et coordonne l'ensemble des actions mises en place afin de proposer un cadre de travail sain et sûr en prévenant la survenance des accidents du travail, les blessures et les maladies professionnelles. Le suivi de l'accidentologie a été étendu à l'international en 2016 avec des définitions harmonisées. Un indicateur commun à l'ensemble des filiales a été déterminé et permet de les comparer.

2.1. ORGANISATION

La Coordination Santé et Sécurité des Personnes Groupe est intégrée à la Direction des Ressources Humaines. Ce département Corporate a pour principales missions de :

- Réaliser la veille réglementaire Santé et Sécurité des sites français
- Assurer une fonction support réglementaire et technique pour l'ensemble des établissements Pierre Fabre
- De coordonner ou piloter les actions transverses (pénibilité...)
- Animer les réseaux de référents sur le domaine Santé et Sécurité, dont les médecins du travail des services autonomes Midi-Pyrénées et Gien
- Identifier et partager les meilleures pratiques et établir les procédures opérationnelles si nécessaire
- Consolider et communiquer le reporting des accidents du travail.

2.2. MAITRISE DES RISQUES

Diverses actions ont été poursuivies ou engagées au cours de l'année 2017

- **Déplacements internationaux et expatriations :**
 - Suivi des voyageurs France (inclut l'assistance en partenariat avec la Direction des Risques et Assurances)
 - Réalisation de formations pour certains déplacements en pays "sensibles"
 - Modalités d'expatriation relatives à la sécurité intégrées à la politique de mobilité internationale
 - Extension progressive de la police d'assistance rapatriement aux filiales.
- **Risque chimique :** poursuite des évaluations dans le cadre d'une méthodologie partagée et au travers d'un outil informatisé. La problématique des nanomatériaux a fait l'objet courant 2017 d'une réflexion qui aboutira en 2018 à la mise en place de lignes directrices.
- **Recueils d'exigences Santé et Sécurité au Travail** pour l'achat d'équipements et la création / aménagement de locaux (groupe de travail pluridisciplinaire).
- **Actions en faveur de l'ergonomie** incluant sur certains sites l'éducation posturale (Soual, Aréal...).
- **Maintien des certifications OHSAS 18001** sur les 2 sites concernés (Virrey Del Pino et Gaillac).

Indicateurs et outils :

- **Suivi mensuel des indicateurs accident du travail** dans un tableau de bord Groupe diffusé mensuellement aux opérationnels.
- **Suivi trimestriel des indicateurs Santé et Sécurité** des sites industriels et logistiques.

Indicateurs de suivi	UNITÉS	2015	2016	2017
Taux de gravité France	Unité	0,19	0,27	0,27
Taux de fréquence France	Unité	7,25	7,10	6,71
Indice de fréquence France	Unité	-	11,36	10,85
Indice de fréquence International	Unité	-	11,70	9,57
Indice de fréquence Groupe	Unité	-	11,50	10,32



2.3. FORMATION, ACCOMPAGNEMENT & SENSIBILISATION

- Près de 1 000 Sauveteurs Secouristes du Travail en activité
- Supports de formation / accueil S&ST pour chaque type d'activité
- Un quiz permettant à chacun de nos collaborateurs des Réseaux de mesurer la difficulté que pourrait représenter l'exercice de repasser le Code de la Route a été organisé afin de poursuivre la sensibilisation au risque routier
- Une veille réglementaire Santé Sécurité Environnement Groupe organisée notamment au travers de 3 comités annuels de suivi
- Suivi des diagnostics Santé et Sécurité au Travail réalisés sur nos sites industriels, logistiques et R&D France.

2.4. BILAN DES ACCORDS SIGNÉS AVEC LES ORGANISATIONS SYNDICALES OU REPRÉSENTANTS DU PERSONNEL EN MATIÈRE DE SANTÉ AU TRAVAIL

Pierre Fabre a signé en mars 2010 un accord relatif aux risques psychosociaux liés au travail sur le périmètre de l'Unité Economique et Sociale. Cet accord met en place sur chaque périmètre de CHSCT une Cellule de veille dans laquelle sont présentés et discutés des indicateurs. Ces échanges semestriels permettent d'identifier les actions éventuelles à mettre en œuvre et d'en assurer le suivi.

Un accord d'entreprise relatif à la médecine du travail a été signé en 2012. Cet accord a concrétisé la volonté de l'Entreprise de maintenir autant que possible un service de qualité dans un contexte de démographie médicale compliquée.

Il est précisé qu'aucun nouvel accord n'a été signé en 2017.

3. DIVERSITÉ

ENGAGEMENTS

- > Veiller au respect de l'égalité des chances et de traitement entre les hommes et les femmes
- > Encourager l'insertion professionnelle des travailleurs handicapés

Pierre Fabre a engagé de nombreuses mesures en faveur de l'égalité de traitement de ses collaborateurs, dans leurs différents pays d'implantation.

Lutter contre toutes les formes de discrimination au sein de ses établissements constitue une préoc-

cupation majeure de l'entreprise. C'est ainsi que la Charte Ethique du Groupe contient des dispositions relatives au respect de l'égalité homme – femme, des personnes en général et de la vie privée à l'effet de garantir un cadre de travail agréable et respectueux des individus.

3.1. RÉPARTITION HOMME/FEMME DANS LES INSTANCES DIRIGEANTES

Plusieurs femmes exercent d'importantes responsabilités de direction au sein de l'entreprise en qualité notamment de Directeur de Marque et de Directeur de Fonctions Support Corporate. Ainsi, les femmes sont représentées à hauteur de :

- 42 % dans le Conseil d'Administration,
- 33 % dans les Comités exécutifs des Branches d'activités du Groupe.

3.2. MESURES PRISES EN FAVEUR DE L'EMPLOI ET DE L'INSERTION DES PERSONNES HANDICAPÉES

Depuis 1989, Pierre Fabre s'est largement investi dans l'intégration et l'emploi des personnes handicapées. L'entreprise pérennise et consolide sa politique par la mise en place, tous les 3 ans, d'accords négociés et signés avec les partenaires sociaux.

Les départements des affaires sociales assurent, en lien avec les différents partenaires internes et externes, la

mise en place et le suivi des actions afférentes aux 4 axes d'engagement suivants :

- L'embauche en milieu ordinaire,
- Le maintien dans l'emploi,
- L'insertion,
- La sous-traitance.

Indicateurs de suivi

	UNITÉ DE MESURE	2016	2017
Taux d'insertion de travailleurs handicapés (taux avec minoration)	%	6,91	6,74

4. DEVELOPPEMENT ECONOMIQUE & SOCIAL DES TERRITOIRES

ENGAGEMENTS

- > Participer au developpement economique de nos territoires d'implantation
- > Participer a des projets solidaires dans le domaine de l'education, du sport et de la culture
- > S'impliquer dans le systeme educatif en France et a l'international et partager nos connaissances et expertises
- > Participer au developpement de filieres de Commerce Equitable

La volonte d'associer le developpement de l'entreprise avec celui des territoires ou le groupe Pierre Fabre opere, est une caracteristique majeure de l'entreprise. Le Groupe est le 1^{er} employeur du Tarn et 62 % des effectifs sont bases en Occitanie.

Aujourd'hui, le groupe Pierre Fabre compte 48 sites en France dont 27 dans le Tarn, son departement d'origine. Au-dela des investissements directement lies aux activites de l'entreprise, Pierre Fabre a toujours ete partenaire des regions dans lesquelles il exerce ses activites au travers de projets structurants, contribuant ainsi a la vitalite economique des territoires. A titre d'illustration, le Groupe est l'un des actionnaires fondateurs de la societe d'economie mixte "Intermediasud", gestionnaire du reseau a haut debit, qui a fait du bassin de Castres-Mazamet un pionnier de l'economie numerique en France.

Son fondateur, M. Pierre Fabre est egalement a l'origine de l'association Tarn Entreprendre creee en 1997 et membre du Reseau Entreprendre.

Cette association d'aide aux nouvelles entreprises a soutenu 132 projets depuis sa naissance, permettant la creation de 540 emplois.

L'entreprise a egalement contribue a la creation de plusieurs etablissements d'enseignement superieur comme l'Ecole des Mines d'Albi Carmaux et l'IUT de Castres qui participent au dynamisme de villes de taille moyenne et favorisent l'accès aux études supérieures à des étudiants issus de milieux modestes.

4.1. PARTICIPER AU DEVELOPPEMENT ECONOMIQUE DE NOS TERRITOIRES D'IMPLANTATION – CONSTRUCTION D'UN INDICATEUR D'ANCRAGE TERRITORIAL

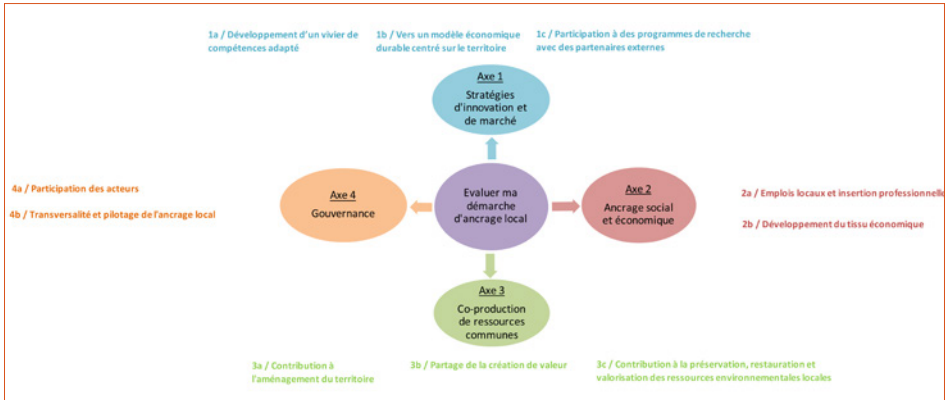
Depuis 2012, le groupe Pierre Fabre a co-présidé le groupe de travail ancrage local d'ORÉE afin de participer à la co-construction d'un nouvel indicateur destiné à évaluer, piloter et valoriser l'ancrage local des entreprises : l'Indicateur d'Interdépendance des Entreprises à leur(s) Territoire(s) d'implantation (IIET). Cet indicateur s'intègre dans un guide démontrant l'intérêt des entreprises à construire des liens étroits avec les acteurs de leur(s) territoire(s), présentant l'IIET et identifiant des axes d'amélioration et des pistes de progression. L'ouvrage "S'ancrer dans les territoires pour gagner en performance" est le fruit de ce travail. Il est également enrichi des témoi-

gnages et retours d'expérience des entreprises qui ont activement participé à sa co-construction.

Les études menées au sein du groupe de travail ont démontré que la très grande majorité des entreprises ne disposent d'aucun indicateur global de suivi ou d'outil d'évaluation. L'IIET a pour ambition de fournir à celles-ci un outil d'auto-évaluation simple d'utilisation et adaptable.

La grille d'évaluation de l'IIET est modélisée dans Excel et se décompose en quatre axes d'évaluation qui sont alimentés par des données d'entrées renseignées par l'entreprise.

Les quatre axes qui architecturent l'IJET :



Source : IJET - Orée

Axe 1 : Stratégies d'innovation et de marché

Pour innover et se différencier, l'entreprise développe ses compétences et sa capacité de R&D et adapte son modèle aux ressources et besoins du territoire

Axe 3 : Co-production de ressources communes

L'entreprise devient coproductrice de ressources locales qui servent son activité économique tout en profitant à d'autres acteurs du territoire.

Axe 2 : Ancrage social et économique de l'entreprise

Par l'ancrage local de sa chaîne de valeur, l'entreprise développe les emplois directs, indirects et induits sur le territoire.

Axe 4 : Gouvernance

L'entreprise met en place, développe et pilote le dialogue territorial avec ses parties prenantes.

L'onglet d'évaluation globale permet de visualiser synthétiquement et graphiquement les résultats de l'évaluation en les positionnant sur un radar et

permet également de se projeter, dans une logique d'amélioration continue, pour envisager des progrès dans sa démarche.

Le groupe Pierre Fabre s'est prêtée à l'exercice et a obtenu pour l'année 2017 le profil suivant :



Profil obtenu

4.2. PARTICIPER À DES PROJETS SOLIDAIRES DANS LE DOMAINE DE L'ÉDUCATION, DU SPORT ET DE LA CULTURE

Le groupe Pierre Fabre soutient les actions d'associations qui œuvrent dans le domaine de la santé, de la culture, du sport, de l'éducation et de l'humanitaire, principalement en Midi-Pyrénées :

- Des associations dans le domaine culturel, par l'acquisition d'œuvres d'art ou la participation au financement de restaurations d'édifices culturels. On peut citer les Musées Goya (Castres), Dom Robert (Sorèze), Toulouse Lautrec (Albi)
- Des associations sportives notamment par une action structurante du rugby dans le Tarn, en soutenant le rugby professionnel ainsi que les clubs amateurs de Fédérale 1 et de Fédérale 2
- Des associations à vocation sociale comme l'Association Ensemble, la Banque Alimentaire du Tarn et Les Restos du Cœur du Tarn.

Dans le domaine de l'éducation, l'entreprise est membre actif de la Fondation la Dépêche. Créée en 2008, la vocation de la fondation est à la fois sociale

et éducative. Ses engagements : soutenir l'excellence, renforcer les solidarités, faire vivre le patrimoine. Sa mission : transmettre aux enfants de la République notre héritage commun. Ses programmes clés : le système des "bourses actives", le conservatoire multimédia des savoir-faire de Midi-Pyrénées et son salon annuel, la promotion de l'esprit d'entreprise par le microcrédit.

Le groupe Pierre Fabre est également un des membres fondateurs de la Fondation "Un avenir ensemble" qui a pour mission d'accompagner des jeunes d'origine modeste et méritants dans leur parcours scolaire ou professionnel. Le groupe Pierre Fabre soutient également "Les Cordées de la réussite" qui ont pour objet d'introduire une plus grande équité sociale dans l'accès aux formations d'excellence. Ce projet favorise l'accès à l'enseignement supérieur des jeunes qui en raison de leur origine sociale ou territoriale ne disposent pas de toutes les clés pour s'engager avec succès dans une formation longue.

4.3. S'IMPLIQUER DANS LE SYSTÈME ÉDUCATIF EN FRANCE ET À L'INTERNATIONAL & PARTAGER NOS CONNAISSANCES ET EXPERTISES

L'entreprise a tissé des relations étroites avec des Ecoles et Universités, tout particulièrement avec les formations en lien direct avec les métiers de la santé.

Ces liens permettent d'attirer les jeunes diplômés à potentiel, de soutenir la politique d'accueil de stagiaires et d'apporter des réponses concrètes à la stratégie de gestion des compétences. Par ailleurs, ces liens permettent de contribuer au développement de formations, de participer à l'aménagement du territoire et de favoriser l'intégration professionnelle des jeunes.

Le groupe Pierre Fabre développe également de nouveaux partenariats avec des Écoles ou Universités internationales implantées sur ses territoires de croissance. Ainsi, l'entreprise vise à attirer de jeunes talents locaux sur tous les territoires où elle opère mais également à favoriser les échanges d'étudiants

entre pays afin de développer la dimension interculturelle des équipes.

Ces liens se traduisent de différentes façons :

- Participation à la création de diplômes
- Participation à divers Conseils d'Administration, de Département, de Perfectionnement
- Intégration de collaborateurs de l'entreprise au sein de groupes de réflexion ou Conseils Pédagogiques
- Conclusion de conventions de partenariat et de recherche
- Participation à des jurys d'admission et jurys d'examen
- Parrainage ou Projets tutorés

- Activités d'enseignement : cours, conférences, études de cas...
- Visites d'Entreprise
- Forums
- Conclusion de contrats d'Apprentissage ou de Professionnalisation
- Versement de la Taxe d'Apprentissage
- Versement de bourses aux étudiants.

Parmi les structures d'enseignement ayant conclu des partenariats avec le Groupe figurent l'Université Paul Sabatier et l'Université Toulouse Capitole, les Facultés de pharmacie de Toulouse et Montpellier, l'Université de Strasbourg, l'Institut d'Administration des Entreprises (IAE) et la Toulouse Business School de

Toulouse (TBS), les Ecoles d'Ingénieurs ENCIACET et INSA de Toulouse, l'Ecole des Mines d'Albi Carmaux, L'Ecole d'Ingénieurs ISIS et l'IUT de Castres, l'Université Champollion d'Albi, l'Institut Catholique de Toulouse et plusieurs Lycées et Lycées professionnels situés à Castres, Albi et Toulouse.

Sont également menées des actions de partenariat avec les écoles de commerce HEC, ESSEC, EDHEC, EM Lyon mais également avec les écoles d'ingénieurs Centrale Paris et Agros Paritech.

En 2016, Pierre Fabre a créé en collaboration avec l'école des Mines d'Albi une chaire de recherche portant sur le thème de la "supply chain agile".

Enfin, au niveau International, a été signée en 2016 une convention de partenariat avec la Bocconi de Milan.

Indicateurs de suivi

	UNITÉ DE MESURE	2016	2017
Nombre de stagiaires	Unité	312	296
Nombre d'alternants	Unité	313	314
VIE	Unité	57	59

4.4. PARTICIPER AU DÉVELOPPEMENT DE FILIÈRES DE COMMERCE ÉQUITABLE

4.4.1 Nos filières de commerce équitable

Le groupe Pierre Fabre participe au développement de filières d'approvisionnement équitable. Le commerce équitable est un partenariat commercial fondé sur le dialogue, la transparence et le respect, dont l'objectif est de parvenir à une plus grande équité dans le commerce mondial. Il contribue au développement durable en offrant de meilleures conditions commerciales et en garantissant les droits des producteurs et des travailleurs, tout particulièrement du Sud de la planète. Les organisations du commerce équitable (soutenues par les consommateurs) s'engagent activement à soutenir les producteurs, à sensibiliser l'opinion et à mener campagne en faveur de changements dans les règles et pratiques du commerce international conventionnel.



Après le Beurre de karité éthique au Burkina Faso - René Furterer, l'arganier au Maroc - Galénic et René Furterer, le dattier du désert au Sénégal - Klorane, en 2017, c'est une nouvelle filière qui s'ajoute avec le Pfaffia ou ginseng brésilien pour René Furterer.

Le Pfaffia utilisé par René Furterer provient du Brésil. Cette filière concerne 6 agriculteurs de la coopéra-

tive (dimensionnement aux besoins en plante et à la taille des parcelles agricoles) est certifiée commerce équitable selon le référentiel Fair For Life d'Ecocert afin de soutenir des projets de transmission des savoirs agricoles aux nouvelles générations très attirées par une activité plus urbaine, risquant de créer une désertification agricole.

4.4.2 Impacts socio-économiques de l'implantation à Madagascar



Impliqué depuis plus de 40 ans à Madagascar, Pierre Fabre Médicament (PFM) a souhaité y évaluer l'empreinte socio-économique de son activité de collecte de plantes médicinales. Cette étude réalisée par le cabinet UTOPIES, avec l'outil Local Footprint®, a permis de mesurer, sur ce territoire, pour l'année 2013, l'impact des flux économiques générés par la Société d'Exploitation Agricole de Ranopiso (SEAR, filiale malgache de Pierre Fabre Médicament). Une analyse plus approfondie a été réalisée, en complément, sur l'impact des principales actions sociales et environnementales menées à Madagascar par

la SEAR, notamment, le projet de reforestation et le partenariat avec l'Office National de la Nutrition (ONN). Cette étude a démontré l'impact et donc la pertinence des actions menées par la SEAR dans le cadre de sa démarche de responsabilité sociétale reconnue. La SEAR, reconnue Entreprise Responsable selon le référentiel ESR d'Ecocert depuis 2014, a d'ailleurs atteint le niveau Excellence en 2016.

De 2014 à 2016 la marque René Furterer a financé un programme d'accompagnement agricole et alimentaire auprès des agriculteurs de Ranopiso, à

Madagascar, où sont cultivées les graines de Moringa oleifera, utilisées pour sa gamme de soins capillaires Karinga®.

Dans cette partie du pays, 83 % de la population est considérée en insécurité alimentaire, c'est-à-dire exposée à un risque récurrent de famine. Face à ce terrible constat et dans le cadre de la démarche responsable Botanical Expertise Pierre Fabre, la marque René Furterer a souhaité participer à la lutte contre ce fléau.

Le programme d'accompagnement s'est développé autour de trois axes, répondant aux problématiques locales :

- **Vulgariser la culture** et la valorisation alimentaire du Moringa oleifera comme source de protéines, vitamines et minéraux : près de 400 pieds ont été plantés (Moringa mais aussi Manguier, Papayer et Tamarinier) chez les paysans et une formation de vulgarisation à l'utilisation des feuilles comme légume a été dispensée auprès des 20 paysans et des 120 élèves des écoles de Ranopiso pendant une classe verte organisée dans notre Arboretum en 2015 et en 2016. Cette utilisation des feuilles de Moringa s'ancre petit à petit dans les habitudes alimentaires grâce à la pérennité de ces actions de sensibilisation
- **Augmenter le rendement** et la productivité grâce à l'appui technique de l'équipe SEAR (conseils et formations) : formation pour utiliser du compost, projet d'appui à la production de lombricompost avec le GIZ (agence allemande de coopération internationale dans le cadre d'un programme financé par l'Union Européenne), distribution de semences de riz, tomate et haricot rouge, distribution de 20 charrues et 40 arrosoirs, formation sur la technique de culture du riz Papriz
- **Diversifier les activités agricoles** génératrices de revenus : des plateformes d'expérimentation ont été menées avec 10 agriculteurs en 2015 puis 20 en 2016 pour tester des variétés de riz, tomate et haricot rouge. Les rendements obtenus avec ces variétés fournies ont été le double du rendement obtenu avec les variétés locales en 2015. En 2016, la distribution de semences de haricot rouge promu par le GIZ localement a permis



d'obtenir des rendements agricoles identiques à ceux de l'année dernière (moyenne de 0,4 t/ha), permettant à 2 paysans de s'acheter 3 zébus. Pour la production de tomate variété ROMA, les rendements moyens ont été le double de 2015 avec 2 t/ha et 5 paysans ont atteint plus de 4 t/ha, leur permettant d'acheter un zébu chacun

Les résultats des actions menées depuis 2015 sont très positifs et encourageants. La SEAR continuera de s'appuyer sur ces agriculteurs pour promouvoir ces techniques agricoles permettant d'améliorer les rendements et sur les écoles pour rappeler l'intérêt de consommer les feuilles de Moringa.



7

**LES RÉSULTATS RSE
DU GROUPE PIERRE FABRE**

1. LES INDICATEURS RSE

1.1. INDICATEURS RSE PUBLIÉS DANS LE RAPPORT

Ce tableau répertorie l'ensemble des indicateurs publiés dans ce rapport et précise leur correspondance avec les articles R. 225-104 à R. 225-105 du Code de commerce.

Indicateur	Périmètre	Valeur		Unité	Correspondance Article R225-105-1
		2016	2017		
1. Introduction					
1.3.2 Evaluation de la performance RSE					
Note AFAQ 26000	Groupe	805	805	-	-
2. Gouvernance & Ethique					
2.1 Gouvernance et mission					
2.1.2 Préserver notre indépendance et faire vivre l'actionariat salarié					
Capital détenu	Plan RUSCUS	8,3	8,44	%	-
Nombre d'actionnaires		9 597	10 187	Nombre	-
3. Innovation santé & beauté					
3.1 Innovation et culture pharmaceutique					
3.1.1 Proposer des produits innovants qui répondent à l'éthique pharmaceutique pour le mieux-être des patients et des investisseurs en Recherche & Développement :					
-Part du Chiffre d'Affaire PFDC	Groupe	4	4,5	%	-
-Part du Chiffre d'Affaire PFM		14	13,5	%	-
3.5 Implication dans le système de santé publique					
Nombre de nouvelles conventions de partenariat conclues avec les acteurs de santé publique	France	49	42	Nombre	-
4. Connaissance et préservation de la nature					
4.2 Recherche appliquée à la nature					
Part du Chiffre d'Affaire liée à un extrait végétal	Groupe	37	Non disponible	%	-
4.4 Actions de conservation et de préservation de la nature					
Part des extraits BEPF	Groupe	67	66	%	-
4.4.1 Minimiser les impacts environnementaux de nos cultures					
Part des plantes cultivées sans traitement phytosanitaires	Groupe	72	70	%	l. 2° b) / l. 2°e)
Part des plantes cultivées en agriculture biologique	Groupe	34	34	%	l. 2° b) / l. 2°e)
Part des extraits qui n'impacte pas la ressource	Groupe	95	95	%	l. 2° b) / l. 2°e) / l. 3° b) tiret 2
5. Eco-conception et empreinte industrielle					
5.1 Politique bas-carbone					
Bilan Carbone : part de Carbone par poste émetteur					
- Articles de conditionnement	France	35	35	%	l. 2° d)
- Matériaux et services entrants		19	19	%	l. 2° d)
- Fret		17	17	%	l. 2° d)
- Energie		14	14	%	l. 2° d)
- Autres postes		15	15	%	l. 2° d)

DÉCLARATION DE PERFORMANCE EXTRA-FINANCIÈRE

DE LA SOCIÉTÉ PIERRE FABRE SA

Indicateur	Périmètre	Valeur		Unité	Correspondance Article R225-105-1
		2016	2017		
5.1.1 Réduire nos émissions liées à notre consommation énergétique					
Nombre de sites inclus dans le contrat "énergie verte" (électricité provenant de sources renouvelables)	Sites de chimie, de production, centres de logistique et centres de R&D France	22	22	Nombre	-
Part de la consommation d'électricité couverte par ce contrat		99,9	99,8	%	-
Nombre de sites couverts par un audit énergétique	France	15	15	Nombre	(I. 2° c) ii) tiret 3
Consommation énergétique par type d'énergie					
- Gaz naturel		73	75	GWh PCS	(I. 2° c) ii) tiret 3
- Fioul domestique		2,3	2,6	GWh PCI	(I. 2° c) ii) tiret 3
- Electricité	Sites français hors sites administratifs	108	110	GWh	(I. 2° c) ii) tiret 3
- Achat de vapeur		32	31	GWh PCI	(I. 2° c) ii) tiret 3
- Achat d'eau chaude	Site de production d'Aréal au Brésil	11	11	GWh chaud	(I. 2° c) ii) tiret 3
- Achat d'eau glacée		10	10	GWh froid	(I. 2° c) ii) tiret 3
Emissions directes de CO2 liées à l'énergie (Scope 1)	Sites de chimie international	18	19	Teq CO2	(I. 2° c) ii) tiret 3
Emissions indirectes de CO2 liées à l'énergie (Scope 2)		11	11	Teq CO2	(I. 2° c) ii) tiret 4
5.1.3 Réduire nos déchets et les valoriser					
Déchets Non Dangereux					
Quantité de déchets non dangereux		14	14	Milliers de tonn	(I. 2° c) i. tiret 1
Part de déchets non dangereux valorisés	Sites français hors sites administratifs	89	94	%	(I. 2° c) i. tiret 1
Déchets Dangereux					
Quantité de déchets non dangereux	Site de production d'Aréal au Brésil	10	9	Milliers de tonn	(I. 2° c) i. tiret 1
Part de déchets non dangereux valorisés		41	41	%	(I. 2° c) i. tiret 1
Déchets produits					
Quantité totale de déchets produits	Sites de chimie international	25	24	Milliers de tonn	(I. 2° c) i. tiret 1
Part de déchets produits valorisés		69	72	%	(I. 2° c) i. tiret 1
5.2 Politique éco-conception intégrée					
5.2.3. La diminution de l'impact environnemental de la fabrication des produits					
Part des nouveaux extraits chimie verte	Groupe	50	100	%	(I. 2° b)
Part des extraits chimie verte sur l'intégralité des extraits	Groupe	82	85	%	(I. 2° b)
5.3 Politique eau					
5.3.1. Prélèvements d'eau					
Prélèvement d'eau de ville	Sites français hors sites administratifs	0,48	0,48	Millions de m ³	(I. 2° c) ii) tiret1
Prélèvement d'eau de rivière	Site de production d'Aréal au Brésil	0,05	0,05	Millions de m ³	(I. 2° c) ii) tiret1
Prélèvement d'eau de forage	Sites de chimie international	0,93	0,89	Millions de m ³	(I. 2° c) ii) tiret1
5.3.2. Rejets dans l'eau					
Sites munis d'une station d'épuration interne dotés de mesures en continu					
Volume rejeté	Sites munis d'une station d'épuration interne réalisant des mesures en continu (Soual, Avène et Aréal)	127	140	Milliers de m ³	-
Flux de DCO		7	8	T	-
Sites munis d'un pré-traitement interne dotés de mesures en continu					
Volume rejeté	Sites munis d'un pré-traitement interne réalisant des mesures en continu (Gaillac et Gien)	155	128	Milliers de m ³	-
Flux de DCO		172	94	T	-

6. Hommes et territoires					
Effectif total	Groupe	10789	11050	Nombre	l. 1° a)
Nombre de salariés en France	France	6426	6453	Nombre	-
Nombre de nouveaux accords conclus	Groupe	22	16	Nombre	-
6.1 Développement des compétences des collaborateurs					
6.1.4 Développer et aligner les compétences transversales, notamment en management					
Nombre de salariés formés	France	4 527	5 578	Nombre	-
Nombre d'heures de formation	France	171 910	178 441	Nombre	-
Part investie dans la formation par rapport à la masse salariale	France	5,2	4,92	%	l. 1° e) tiret 1
6.2 Santé / sécurité des collaborateurs					
6.2.2 Maîtrise des risques					
Taux de Fréquence France	France	7,1	6,71		l. 1° d) tiret 1 / ll. 1° d)
Taux de Gravité France	France	0,27	0,27		l. 1° d) tiret 1 / ll. 1° d)
Indice de Fréquence France	France	11,36	10,85		l. 1° d) tiret 1 / ll. 1° d)
Indice de Fréquence international	International	11,7	9,57		l. 1° d) tiret 1 / ll. 1° d)
Indice de Fréquence Groupe	Groupe	11,5	10,32		l. 1° d) tiret 1 / ll. 1° d)
6.3 Diversité					
6.3.1 Répartition Homme - Femme dans les instances dirigeantes					
Répartition Homme/Femme dans les instances dirigeantes :					
- Conseil d'Administration		-	42	%	l. 1° f) tiret 1
- Comité de Direction Groupe	Groupe	-	44	%	l. 1° f) tiret 1
- Comité exécutif des branches		-	33	%	l. 1° f) tiret 1
% femmes cadres dirigeants	France	-	11	%	l. 1° f) tiret 1
% femmes direction de marques et franchises	France	-	28	%	l. 1° f) tiret 1
6.3.2 Mesures prises en faveur de l'emploi et l'insertion des personnes handicapées					
Taux d'insertion de travailleur handicapé	France	6,9	6,74	%	l. 1° f) tiret 2
6.4 Développement économique et social des territoires					
6.4.3 S'impliquer dans le système éducatif en France et à l'international et partager nos connaissances et expertises					
Nombre de stagiaires	France	312	296		-
Nombre d'alternants	France	313	314		-
Nombre de VIE	France	57	59		-

1.2. INDICATEURS COMPLÉMENTAIRES À L'EFFET DE SE CONFORMER À L'ARTICLE 225

Par choix certains indicateurs correspondant aux articles R. 225-104 à R. 225-105 du Code de commerce n'ont pas été publiés mais sont consultables dans le tableau ci-dessous.

Thème	Indicateur	Périmètre	Valeur		Unité	
			2016	2017		
1. Informations sociales						
1.a. Emploi						
Effectif total et répartition des salariés par sexe, par âge et par zone géographique	Répartition des effectifs par zone géographique	Effectif total	Groupe	10789	11050	Nombre
		Nombre de salariés en France	France	6426	6453	Nombre
			Région Occitanie	3 942	4037	Nombre
		Nombre de salariés à l'International	International	4363	4597	Nombre
		- dont en Europe	Europe	2354	2411	Nombre
		- dont aux Amériques	Amérique	1093	1133	Nombre
		- dont en Afrique	Afrique	394	410	Nombre
		- dont en Asie/Océanie	Asie/Océanie	522	643	Nombre
		Pourcentage de salariés en France	France	59,6	58,4	%
		Pourcentage de salariés à l'International	International	40,4	41,6	%
		- dont en Europe	Europe	21,8	21,8	%
		- dont aux Amériques	Amérique	10,1	10,3	%
		- dont en Afrique	Afrique	3,7	3,7	%
	- dont en Asie/ Océanie	Asie/Océanie	4,8	5,8	%	
	Répartition des effectifs par sexe	Femme	Groupe	59,8	58,6	%
		Homme	Groupe	40,2	41,4	%
	Répartition des effectifs par âge	<25	Groupe	2	2	%
	25 - 40	Groupe	41	41	%	
	41 - 50	Groupe	34	33	%	
	51 - 60	Groupe	21	22	%	
	>60	Groupe	2	2	%	
Embauches et licenciements	Embauches et départs	Embauches	France	520	419	Nombre
		Licenciements	France	212	198	Nombre
Rémunérations et leurs évolutions	Rémunérations - Politique de rémunération	Frais de personnel	Groupe	737 343	754 908	k€
		Participation	Groupe	8 820	9 900	k€
		Intéressement	Groupe	7 310	3 209	k€
		Plan d'Épargne Entreprise	Groupe	199,8	202,6	M€
		Plan d'Épargne pour la Retraite Collective (PERCO)	Groupe	11,25	12,16	M€
1.b. Organisation du travail						
Organisation du temps de travail	Organisation du travail	Nombre de CDI ou équivalent	Groupe	10 334	10515	Nombre
		Nombre de CDD ou équivalent	Groupe	455	535	Nombre
1.c. Relations sociales						
Organisation du dialogue social, notamment les procédures d'information et de consultation du personnel et de négociation avec celui-ci		Nombre d'instances représentatives		55	54	Nombre
1.d. Santé et sécurité						
Bilan des accords signés avec les organisations syndicales ou les représentants du personnel en matière de santé et de sécurité au travail				3	3	Nombre

2. MÉTHODOLOGIE DE REPORTING DES INDICATEURS RSE

Les indicateurs sont décrits dans deux protocoles de reporting détaillés : social et environnemental, établis par la Direction de l’Ethique, de la Conformité et du Développement Durable du groupe en charge du reporting extra-financier. Ces protocoles, à la disposition des responsables de collecte, précisent :

- Les périmètres spatio-temporels
- La définition des indicateurs
- Le mode de recueil des indicateurs
- Les calculs des indicateurs.

La période de référence :

La période de référence du reporting pour l’année 2017 couvre le périmètre temporel du 01/01/2017 au 31/12/2017.

Le périmètre spatial de reporting :

Pour chaque indicateur le périmètre spatial de reporting est précisé dans les deux tableaux d’indicateurs présents dans ce rapport.

Les outils de reporting :

Les données sont remontées et consolidées au travers de plusieurs systèmes de collecte.

2.1. LES DONNÉES ENVIRONNEMENTALES

La majorité des données relatives aux indicateurs environnementaux sont collectés grâce à un outil informatique de reporting, l’outil Tennaxia Reporting. Ce logiciel de reporting RSE permet la collecte, le pilotage de la collecte, la fiabilisation, la consolidation et l’analyse des données.

En amont de la saisie des indicateurs dans l’outil :

- les consommations d’énergie et les prélèvements d’eau sont collectés soit à partir de relevés de compteurs, soit à partir des factures
- les données sur les effluents proviennent de mesures réalisées en interne ou via des prestataires externes
- les déchets sont suivis en France dans un outil informatique, l’outil Tennaxia Déchets. Cet outil permet de consolider annuellement des indicateurs de pilotage (tonnage, taux de valorisation). A l’international, les données sont suivies via des tableaux de suivi.

Les données Botanical Expertise Pierre Fabre (BEPF) sont consolidées à l’aide d’un tableau de suivi interne.

Précisions sur les facteurs d’émissions pris en compte pour le calcul des émissions Carbone :

Les facteurs d’émissions (FE) sont issus de la Base Carbone® de l’ADEME (FE de juillet 2016) :

- pour l’électricité, pour les sites inclus dans le contrat équilibre, il correspond à la moyenne nationale français de l’électricité produite à partir de l’hydraulique et pour les sites non inclus dans le contrat équilibre, ils correspondent à des moyennes nationales des pays concernés
- pour le gaz, le fioul et la biomasse, ils correspondent à des moyennes nationales françaises
- le facteur d’émission lié à l’incinération de déchets ménagers est considéré comme nul car, d’après la méthode Bilan Carbone®, les émissions liées au traitement des déchets sont à prendre en compte par l’entité produisant ces déchets et non pas par l’entité utilisant cette source d’énergie (il n’y a, à ce jour, pas de FE validé disponible dans la Base Carbone®).

2.2. LES DONNÉES SOCIALES

Les données relatives aux indicateurs sociaux France et international sont collectés via le SIRH.

Les données sécurité et santé au travail du périmètre France sont consolidées à l'aide d'un tableau de suivi mensuel et les données internationales sont relevées et consolidées à partir d'un questionnaire annuel envoyé aux filiales.

La collecte des données relatives à la formation du périmètre France est effectuée grâce au logiciel d'administration et de suivi de la formation. Les données internationales sont relevées et consolidées à partir d'un questionnaire annuel envoyé aux filiales.

Précisions sur la définition des cadres dirigeants :

Les cadres dirigeants correspondent aux groupes X et XI.

- **Groupe X** : sont classés dans ce groupe les salariés dont les activités requièrent une qualification permettant d'assumer la responsabilité d'une «Fonction» sur une partie de l'entreprise (filiale, division, branche...) directement sous l'autorité d'une direction générale.
- **Groupe XI** : sont classés dans ce groupe les salariés dont les fonctions requièrent une qualification permettant d'assumer une fonction de direction générale sur une partie de l'entreprise (filiale, division, branche...) ainsi que ceux qui assument la responsabilité d'une des «Fonctions» de l'entreprise. Ils définissent la politique applicable pour la «Fonction» qu'ils gèrent en s'assurant qu'elle participe à l'atteinte des objectifs stratégiques de l'entreprise et ils organisent sa mise en œuvre par tous les responsables concernés.



8

**RAPPORT DE L'ORGANISME
TIERS INDÉPENDANT**



Ernst & Young et Associés
Tour First
TSA 14444
92037 Paris - La Défense cedex

Tél. : +33 (0) 1 46 93 60 00
www.ey.com/fr

Pierre Fabre S.A.

Exercice clos le 31 décembre 2017

Rapport de l'organisme tiers indépendant sur les informations sociales, environnementales et sociétales consolidées figurant dans le rapport de gestion

Aux Actionnaires,

En notre qualité d'organisme tiers indépendant, accrédité par le COFRAC¹ sous le numéro 3-1050 et membre du réseau de l'un des commissaires aux comptes de la société Pierre Fabre S.A., nous vous présentons notre rapport sur les informations sociales, environnementales et sociétales consolidées relatives à l'exercice clos le 31 décembre 2017, présentées dans le rapport de gestion, ci-après les « Informations RSE », en application des dispositions de l'article L. 225-102-1 du Code de commerce.

Responsabilité de la société

Il appartient au conseil d'administration d'établir un rapport de gestion comprenant les Informations RSE prévues à l'article R. 225-105-1 du Code de commerce, préparées conformément aux référentiels utilisés par la société (ci-après les « Référentiels ») dont un résumé figure dans le rapport de gestion et disponibles sur demande au siège de la société.

Indépendance et contrôle qualité

Notre indépendance est définie par les textes réglementaires, le Code de déontologie de la profession ainsi que les dispositions prévues à l'article L. 822-11-3 du Code de commerce. Par ailleurs, nous avons mis en place un système de contrôle qualité qui comprend des politiques et des procédures documentées visant à assurer le respect des règles déontologiques, des normes professionnelles et des textes légaux et réglementaires applicables.

Responsabilité de l'organisme tiers indépendant

Il nous appartient, sur la base de nos travaux :

- d'attester que les Informations RSE requises sont présentes dans le rapport de gestion ou font l'objet, en cas d'omission, d'une explication en application du troisième alinéa de l'article R. 225-105 du Code de commerce (Attestation de présence des Informations RSE) ;

¹ Portée d'accréditation disponible sur www.cofrac.fr



- d'exprimer une conclusion d'assurance modérée sur le fait que les Informations RSE, prises dans leur ensemble, sont présentées, dans tous leurs aspects significatifs, de manière sincère, conformément aux Référentiels (Avis motivé sur la sincérité des Informations RSE).

Il ne nous appartient pas en revanche de nous prononcer sur la conformité aux autres dispositions légales applicables le cas échéant, en particulier celles prévues par l'article L. 225-102-4 du Code de commerce (plan de vigilance) et par la loi n° 2016-1691 du 9 décembre 2016 dite Sapin II (lutte contre la corruption).

Nos travaux ont mobilisé les compétences de cinq personnes et se sont déroulés entre octobre 2017 et la date de signature de notre rapport sur une durée totale d'intervention d'environ quatre semaines.

Nous avons conduit les travaux décrits ci-après conformément aux normes professionnelles applicables en France et à l'arrêté du 13 mai 2013 déterminant les modalités dans lesquelles l'organisme tiers indépendant conduit sa mission et, concernant l'avis motivé de sincérité, à la norme internationale ISAE 3000².

1. Attestation de présence des Informations RSE

Nature et étendue des travaux

Nous avons pris connaissance, sur la base d'entretiens avec les responsables des directions concernées, de l'exposé des orientations en matière de développement durable, en fonction des conséquences sociales et environnementales liées à l'activité de la société et de ses engagements sociétaux et, le cas échéant, des actions ou programmes qui en découlent.

Nous avons comparé les Informations RSE présentées dans le rapport de gestion avec la liste prévue par l'article R. 225-105-1 du Code de commerce.

En cas d'absence de certaines informations consolidées, nous avons vérifié que des explications étaient fournies conformément aux dispositions de l'article R. 225-105 alinéa 3 du Code de commerce.

Nous avons vérifié que les Informations RSE couvraient le périmètre consolidé, à savoir la société ainsi que ses filiales au sens de l'article L. 233-1 du Code de commerce et les sociétés qu'elle contrôle au sens de l'article L. 233-3 du même Code avec les limites précisées en introduction du chapitre et dans les notes méthodologiques présentées au fil du rapport.

Conclusion

Sur la base de ces travaux et compte tenu des limites mentionnées ci-dessus, nous attestons de la présence dans le rapport de gestion des Informations RSE requises à l'exception des émissions de GES scope 3 qui sont présentées sur la période 2008-2010.

² ISAE 3000 - Assurance engagements other than audits or reviews of historical information



2. Avis motivé sur la sincérité des Informations RSE

Nature et étendue des travaux

Nous avons mené une dizaine d'entretiens avec les personnes responsables de la préparation des Informations RSE auprès des directions en charge des processus de collecte des informations et, le cas échéant, responsables des procédures de contrôle interne et de gestion des risques, afin :

- d'apprécier le caractère approprié des Référentiels au regard de leur pertinence, leur exhaustivité, leur fiabilité, leur neutralité et leur caractère compréhensible, en prenant en considération, le cas échéant, les bonnes pratiques du secteur ;
- de vérifier la mise en place d'un processus de collecte, de compilation, de traitement et de contrôle visant à l'exhaustivité et à la cohérence des Informations RSE et prendre connaissance des procédures de contrôle interne et de gestion des risques relatives à l'élaboration des Informations RSE.

Nous avons déterminé la nature et l'étendue de nos tests et contrôles en fonction de la nature et de l'importance des Informations RSE au regard des caractéristiques de la société, des enjeux sociaux et environnementaux de ses activités, de ses orientations en matière de développement durable et des bonnes pratiques sectorielles.

Pour les informations RSE que nous avons considérées les plus importantes³ :

- au niveau de l'entité consolidante, nous avons consulté les sources documentaires et mené des entretiens pour corroborer les informations qualitatives (organisation, politiques, actions, etc.), nous avons mis en œuvre des procédures analytiques sur les informations quantitatives et vérifié, sur la base de sondages, les calculs ainsi que la consolidation des données et nous avons vérifié leur cohérence et leur concordance avec les autres informations figurant dans le rapport de gestion ;

³ Informations sociales :

- *Indicateurs (Informations quantitatives)* : effectif total inscrit, turnover, accidents du travail, notamment leur fréquence et leur gravité, nombre total d'heures de formation.
- *Informations qualitatives* : l'emploi (effectif total et répartitions, les embauches et les licenciements, les rémunérations et leur évolution), les relations sociales (l'organisation du dialogue social, le bilan des accords collectifs), les conditions de santé-sécurité au travail, les politiques mises en œuvre en matière de formation.

Informations environnementales et sociétales :

- *Indicateurs (Informations quantitatives)* : la consommation d'eau, le volume d'effluents, la quantité de DCO, la consommation totale d'énergie, les émissions de GES (scope 1 et 2), la quantité totale de déchets.
- *Informations qualitatives* : la politique générale en matière environnementale, la pollution (les mesures de prévention, de réduction ou de réparation de rejets dans l'air, l'eau), l'économie circulaire (les mesures de prévention, de recyclage, d'autres formes de valorisation et d'élimination des déchets), la consommation d'eau et l'approvisionnement en eau en fonction des contraintes locales, les mesures prises pour améliorer l'efficacité énergétique et le recours aux énergies renouvelables, le changement climatique (les postes significatifs d'émissions de gaz à effet de serre générés du fait de l'activité de la société, notamment l'usage des biens et services qu'elle produit), les mesures prises pour préserver la biodiversité ; l'impact territorial, économique et social (emploi, développement régional, impact sur les populations riveraines ou locales), les relations avec les parties prenantes (les conditions de dialogue, les actions de partenariat ou de mécénat), l'importance de la sous-traitance et la prise en compte dans la politique d'achat et dans les relations avec les fournisseurs et sous-traitants des enjeux sociaux et environnementaux, la loyauté des pratiques (les actions engagées pour prévenir la corruption, les mesures prises en faveur de la santé et de la sécurité des consommateurs).



- au niveau d'un échantillon représentatif de sites que nous avons sélectionnés⁴ en fonction de leur activité, de leur contribution aux indicateurs consolidés, de leur implantation et d'une analyse de risque, nous avons mené des entretiens pour vérifier la correcte application des procédures et mis en œuvre des tests de détail sur la base d'échantillonnages, consistant à vérifier les calculs effectués et à rapprocher les données des pièces justificatives. L'échantillon ainsi sélectionné représente en moyenne 11 % des effectifs et 26 % de la consommation d'énergie, considérées comme grandeurs caractéristiques des volets sociaux et environnementaux.

Pour les autres informations RSE consolidées, nous avons apprécié leur cohérence par rapport à notre connaissance de la société.

Enfin, nous avons apprécié la pertinence des explications relatives, le cas échéant, à l'absence totale ou partielle de certaines informations.

Nous estimons que les méthodes d'échantillonnage et tailles d'échantillons que nous avons retenues en exerçant notre jugement professionnel nous permettent de formuler une conclusion d'assurance modérée ; une assurance de niveau supérieur aurait nécessité des travaux de vérification plus étendus. Du fait du recours à l'utilisation de techniques d'échantillonnages ainsi que des autres limites inhérentes au fonctionnement de tout système d'information et de contrôle interne, le risque de non-détection d'une anomalie significative dans les Informations RSE ne peut être totalement éliminé.

Conclusion

Sur la base de ces travaux, nous n'avons pas relevé d'anomalie significative de nature à remettre en cause le fait que les Informations RSE, prises dans leur ensemble, sont présentées de manière sincère conformément aux Référentiels.

Paris-La Défense, le 17 avril 2018

L'Organisme Tiers Indépendant
ERNST & YOUNG et Associés


Eric Duvaud
Associé développement durable


Bruno Perrin
Associé

⁴ Le site Soual (France), le site de Gaillac (France), le site d'Areal (Brésil), la filiale Pierre Fabre Italia (Italie).

*Nous prenons soin de l'Homme
dans sa globalité et sa diversité.*

Pour cela, nous imaginons et développons des solutions novatrices inspirées par le consommateur et le patient contribuant à son mieux-être, de la santé à la beauté. Nous le faisons avec les professionnels de santé, nos partenaires de confiance partout dans le monde ; en puisant dans la nature et les plantes une perpétuelle source d'inspiration ; en plaçant l'éthique pharmaceutique au cœur de notre action.



Pierre Fabre

www.pierre-fabre.com

